

UCHWAŁA NR 6.II.2024
RADY GMINY PŁONIAWY-BRAMURA
z dnia 22 maja 2024 r.

w sprawie przyjęcia Gminnej Strategii Rozwiązywania Problemów Społecznych Gminy Płoniawy-Bramura na lata 2024-2034

Na podstawie art. 18 ust.1 ustawy z dnia 8 marca 1990 r. o samorządzie gminnym (t. j. Dz. U. z 2024 r. poz. 609 ze zm.) w związku z art. 16b, art. 17 ust.1 pkt 1 ustawy z dnia 12 marca 2004 r. o pomocy społecznej (Dz. U z 2023 r. poz.901 ze zm.) uchwala się, co następuje:

§ 1.

Przyjmuje się Gminną Strategię Rozwiązywania Problemów Społecznych Gminy Płoniawy-Bramura na lata 2024-2034, w brzmieniu jak w załączniku do uchwały.

§ 2.

Wykonanie uchwały powierza się Wójtowi Gminy Płoniawy-Bramura.

§ 3.

Uchwała wchodzi w życie z dniem podjęcia.

UZASADNIENIE

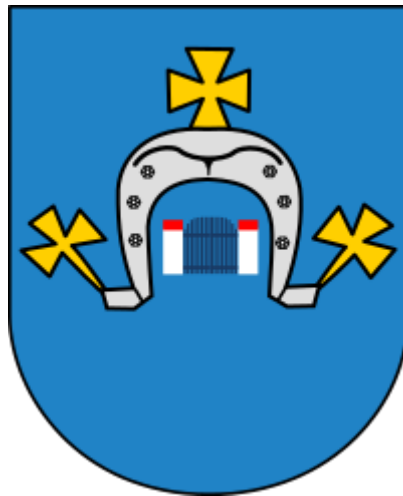
Konieczność opracowania Strategii Rozwiązywania Problemów Społecznych wynika wprost z art. 17 ust. 1 pkt 1 ustawy z dnia 12 marca 2004 r. o pomocy społecznej.

Dokument wyznacza cele strategiczne i działania, których wdrożenie powinno w znaczny sposób przyczynić się do rozwiązania wielu problemów społecznych i zminimalizować ich skutki. Strategia stanowi zatem podstawę do realizacji stosunkowo trwałych wzorów interwencji społecznych, które mają przyczynić się do poprawy warunków życia mieszkańców, w szczególności tych, którzy są zagrożeni marginalizacją i wykluczeniem społecznym, i doprowadzić do integracji społecznej.

Strategia stanowi materiał wyjściowy do opracowania szczegółowych programów i projektów pomocy społecznej. Skuteczność wyznaczonych w niej działań pomocowych będzie zależała zarówno od posiadanych i pozyskanych przez gminę środków finansowych, jak i szerokiej, aktywnej i skoordynowanej współpracy przedstawicieli administracji samorządowej i partnerów społecznych, w tym organizacji pozarządowych.

Załącznik do uchwały Nr 6.II.2024
Rady Gminy Płoniawy-Bramura
z dnia 22 maja 2024 r.

**Gminna Strategia
Rozwiązywania Problemów Społecznych
Gminy Płoniawy-Bramura
na lata 2024-2034**



SPIS TREŚCI

I.	UWARUNOWANIA PRAWNE STRATEGII	6
I 1.	Podstawa prawna	6
I 2.	Akty prawne	7
I 3.	Zgodność z dokumentami strategicznymi	9
II.	CZĘŚĆ DIAGNOSTYCZNA	11
II 1.	Lokalizacja	11
II 2.	Dane demograficzne	12
II 2. 1.	Dane Urzędu Stanu Cywilnego	12
II 2.2.	Dane Głównego Urzędu Statystycznego	13
II 3.	Rynek pracy i podmioty gospodarcze	16
II 3.1.	Bezrobocie rejestrowane	16
II 3. 2.	Rynek pracy	17
II 3.3.	Przedsiębiorczość	18
II 3. 4.	Bezrobocie wśród beneficjentów pomocy społecznej.	19
II 4.	Oświata	20
II 5.	Instytucje kultury	21
II 6.	sport, rekreacja i turystyka	23
II 7.	Mieszkalnictwo	24
II 8.	Sektor ekonomii społecznej	25
II 9.	Ochrona zdrowia	26
II 10.	Bezpieczeństwo publiczne	27
II 10. 1.	Instytucje	27
II 10. 2.	Przestępczość	27
II 11.	Pomoc społeczna	29
II 11. 1.	Ośrodek Pomocy Społecznej	30
II 11. 2.	Klienci i Rodzaje świadczonej pomocy	30
II 11. 3.	Wskaźnik deprivacji lokalnej	33
II 12.	Infrastruktura, transport i komunikacja	34
II 13.	Profilaktyka i przeciwdziałanie uzależnieniom	36
II 13. 1.	grupy samopomocy	36
II 13. 2.	Gminna Komisja Rozwiązywania Problemów Alkoholowych	36
II 13. 3.	Rynek alkoholowy	37

II 13. 4. Ważniejsze oddziaływania profilaktyczne dla młodzieży	37
II 14. Przeciwdziałanie przemocy domowej	39
II 14. 1. Gminny Program i Zespół Interdyscyplinarny	39
II 14. 2. Procedura Niebieskie Karty	40
II 14. 3. Zdarzenia odnotowane przez Policję w związku z przemocą domową	40
II 14. 4. Przystępczość przeciwko rodzinie i opiece	42
III 14. 5. Poradnictwo socjalne, psychologiczne i prawne dla osób doznających przemocy domowej	43
III 14. 6. Interwencja kryzysowa	44
III 15. Wspieranie rodziny	44
II 16. Ochrona środowiska	46
II 17. Zasoby gminy w zakresie profilaktyki i rozwiązywania problemów społecznych	47
III. PODSUMOWANIE BADAŃ ANKIETOWYCH	47
III 1. grupa badana I METODOLOGIA	47
III 2. Dorośli mieszkańcy	49
III 3. Uczniowie	50
III 4. Sprzedawcy napojów alkoholowych	54
IV ANALIZA SWOT	55
V CZĘŚĆ PROGRAMOWA	59
V 1. Misja i Wizja	59
V 2. Adresaci	60
V 3. Koordynator	60
V 4. Cele, kierunki działań, wskaźniki, realizatorzy, prognoza zmian społecznych	60
V 5. Harmonogram realizacji	68
V 6. Monitoring i ewaluacja	69
V 6. 1. Sposób prowadzenia	69
V 6. 2. Termin okresowego przeglądu	70
V 6. 3. Zadania związane z przeglądem	70
V 7. Ewaluacja	71
V 8. Źródła finansowania realizacji strategii	72
V 9. Metodyka opracowania Strategii	73
V 10. Interesariusze Strategii	73
V 11. Czynniki ryzyka	75

I. UWARUNOWANIA PRAWNE STRATEGII

I 1. PODSTAWA PRAWNA

Niniejsza Strategia Rozwiązywania Problemów Społecznych Gminy Płoniawy-Bramura na lata 2024-2034 stanowi realizację obowiązku wynikającego z art. 17 ust. 1 pkt 1 ustawy z dnia 12 marca 2004 r. o pomocy społecznej. W myśl podanego przepisu jednym z zadań własnych gminy jest opracowanie i realizacja gminnej strategii rozwiązywania problemów społecznych ze szczególnym uwzględnieniem programów pomocy społecznej, profilaktyki i rozwiązywania problemów alkoholowych i innych, których celem jest integracja osób i rodzin z grup szczególnego ryzyka.

Ponadto art. 16 b. ust. 1 stanowi, że gmina i powiat opracowują strategię rozwiązywania problemów społecznych, a samorząd województwa strategię w zakresie polityki społecznej. W ust. 2 art. 16b został określony otwarty katalog kluczowych elementów każdej gminnej strategii. **Zgodnie z wymogami ustawowymi niniejsza Strategia zawiera w szczególności:**

- diagnozę sytuacji społecznej gminy, w tym określenie zdolności podmiotów ekonomii społecznej do realizacji usług społecznych w zakresie, o którym mowa w art. 2 ust. 1 pkt 1–14 ustawy z dnia 19 lipca 2019 r. o realizowaniu usług społecznych przez centrum usług społecznych,
- prognozę zmian w zakresie objętym strategią,
- określenie:
 - ✓ celów strategicznych projektowanych zmian,
 - ✓ kierunków niezbędnych działań,
 - ✓ sposobu realizacji strategii oraz jej ram finansowych,
 - ✓ wskaźników realizacji działań.

W niniejszej Strategii Rozwiązywana Problemów Społecznych uwzględniono nowelizację ustawy o pomocy społecznej, wprowadzoną na podstawie art. 71 Ustawy z dnia 5 sierpnia 2022 r. o ekonomii społecznej (Dz. U. 2022, poz. 1812). Zgodnie

z podaną nowelizacją zmianie uległa treść art. 16b i art. 23 ust. 1a ustawy o pomocy społecznej z dnia 30 października 2022 r.

Prawodawca poszerzył wymóg diagnozy sytuacji społecznej gminy o określenie zdolności podmiotów ekonomii społecznej do realizacji usług społecznych. Ponadto dodano zasadę, zgodnie z którą strategia opracowana przez gminę i powiat obowiązkowo określa usługi społeczne w zakresie, o którym mowa w art. 2 ust. 1 pkt 1–14 ustawy z dnia 19 lipca 2019 r. o realizowaniu usług społecznych przez centrum usług społecznych, oraz zadania publiczne, o których mowa w art. 4 ust. 1 ustawy z dnia 24 kwietnia 2003 r. o działalności pożytku publicznego i o wolontariacie, zlecane w trybach, o których mowa w tej ustawie.

Opracowanie i wdrożenie niniejszej Strategii jest związane z zakończeniem okresu obowiązywania poprzednio realizowanego dokumentu pn. Gminna Strategia Rozwiązywania Problemów Społecznych Gminy Płoniawy-Bramura na lata 2018-2023, przyjętej na mocy uchwały Nr 229.XLIII.2018 Rady Gminy Płoniawy-Bramura z dnia 28 marca 2018 r.

I 2. AKTY PRAWNE

Wśród ustaw nakładających na organy samorządowe określone obowiązki w sferze polityki społecznej należy w szczególności wymienić takie akty prawne, jak:

I. W zakresie przepisów ustrojowych i proceduralnych:

- Konstytucja RP z 2 kwietnia 1997 r. (Dz. U. z 1997 r. Nr 78, poz. 483 ze zm.),
- Ustawa z dnia 14 czerwca 1960 r. Kodeks postępowania administracyjnego (t.j. Dz. U. z 2021 r. poz. 735),
- Ustawa z dnia 12 marca 2004 r. o pomocy społecznej (t.j. Dz. U. 2021 poz. 2268 ze zm.),
- Ustawa z dnia 24 kwietnia 2003 r. o działalności pożytku publicznego i o wolontariacie (t.j. Dz.U. 2022 poz. 1327),

II. W zakresie wspierania rodziny i dziecka:

- Ustawa z dnia 9 czerwca 2011 roku o wspieraniu rodziny i systemie pieczy zastępczej (t.j. Dz. U. z 2022 r. poz. 447.),

- Ustawa z dnia 4 lutego 2011 r. o opiece nad dziećmi w wieku do lat 3 (t.j. Dz. U. 2022 poz. 1324 ze zm.),
- Ustawa z dnia 4 listopada 2016 r. o wsparciu kobiet w ciąży i rodzin „Za życiem”, (t.j. Dz. U. z 2020 r. poz. 1329),
- Ustawa z dnia 11 lutego 2016 r. o pomocy państwa w wychowywaniu dzieci (t.j. Dz. U. z 2019 r. poz. 2407),
- Ustawa z dnia 5 grudnia 2014 r. o Karcie Dużej Rodziny (t.j. Dz. U. z 2020 r. poz. 1348, 2400).
- Ustawa z 28 listopada 2003 r. o świadczeniach rodzinnych (t.j. Dz.U. 2022 poz. 615 ze zm.),
- Ustawa z dnia 7 września 2007 r. o pomocy osobom uprawnionym do alimentów (t.j. Dz.U. 2022 poz. 1205),
- Ustawę z dnia 25 lutego 1964 r. – Kodeks rodzinny i opiekuńczy (t.j. Dz. U. z 2020 r. poz. 1359),
- Ustawa z dnia 29 lipca 2005 r. o przeciwdziałaniu przemocy w rodzinie (Dz.U. 2021 poz. 1249),
- Ustawę z dnia 26 października 1982 r. o postępowaniu w sprawach nieletnich (t.j. Dz. U. z 2018 r. poz. 969.),

III. W zakresie ochrony zdrowia i przeciwdziałania uzależnieniom:

- Ustawa z dnia 26 października 1982 r. o wychowaniu w trzeźwości i przeciwdziałaniu alkoholizmowi (t.j. Dz.U. 2021 poz. 1119 ze zm.),
- Ustawa z dnia 11 września 2015 r. o zdrowiu publicznym (t.j. Dz. U. z 2019 r. poz. 2365 ze zm.),
- Ustawa z dnia 29 lipca 2005 r. o przeciwdziałaniu narkomanii (t.j. Dz.U. 2020 poz. 2050),
- Ustawa z dnia 19 sierpnia 1994 r. o ochronie zdrowia psychicznego (t.j. Dz. U. z 2020r. poz. 685),
- Ustawa z dnia 15 kwietnia 2011 r. o działalności leczniczej (t.j. Dz. U. z 2022 r. poz. 633 ze zm.),

IV. W zakresie zatrudnienia i przeciwdziałania bezrobociu:

- Ustawa z dnia 20 kwietnia 2004 r. o promocji zatrudnienia i instytucjach rynku pracy (t.j. Dz. U. 2022 poz. 690),
- Ustawa z dnia 13 czerwca 2003 r. o zatrudnieniu socjalnym (t.j. Dz.U. 2020 poz. 176),
- ustawa z dnia 27 sierpnia 1997 r. o rehabilitacji zawodowej i społecznej oraz zatrudnianiu osób niepełnosprawnych (t.j. Dz.U. 2021 poz. 573 ze zm.).

I 3. ZGODNOŚĆ Z DOKUMENTAMI STRATEGICZNYMI

W pracach nad przygotowaniem niniejszej Strategii Rozwiązywania Problemów Społecznych wzięto pod uwagę postanowienia dokumentów o zasięgu lokalnym, krajowym i regionalnym, które zakładają długofalowy czas realizacji w sferze polityki społecznej.

Głównym programem społeczno-gospodarczym Unii Europejskiej jest Strategia Europa 2020. Jest to długookresowy program na rzecz inteligentnego i zrównoważonego rozwoju. Podkreśla się w nim znaczenie współdziałania państw członkowskich na rzecz wychodzenia z kryzysu oraz wdrażania reform, w odpowiedzi na wyzwania związane z globalizacją, starzeniem się społeczeństw oraz rosnącą potrzebą racjonalnego wykorzystywania zasobów. W Strategii Europa 2020 wyodrębniono trzy priorytety:

- 1) wzrost inteligentny, czyli rozwój oparty na wiedzy i innowacjach,
- 2) wzrost zrównoważony, czyli transformacja w kierunku gospodarki niskoemisyjnej, efektywnie korzystającej z zasobów i konkurencyjnej,
- 3) wzrost sprzyjający włączeniu społecznemu, wspieranie gospodarki charakteryzującej się wysokim poziomem zatrudnienia i zapewniającej spójność gospodarczą, społeczną i terytorialną.

Dokumenty na poziomie krajowym, które uwzględniono w niniejszej Strategii to:

- „Długookresowa Strategia Rozwoju Kraju - Polska 2030, Trzecia Fala Nowoczesności”,
- Krajowa Strategia Rozwoju Regionalnego 2030,
- Strategia na rzecz Osób z Niepełnosprawnościami na lata 2021-2030,

- Polityka Społeczna Wobec Osób Starszych 2030,
- Krajowy Program Przeciwdziałania Ubóstwu i Wykluczeniu Społecznemu. Aktualizacja 2021-2027 z perspektywą do roku 2030,
- Program Rządowy „Dostępność +” 2018-2025,
- Krajowy Program Przeciwdziałania Przemocy w Rodzinie na rok 2023,
- Krajowy Program Rozwoju Ekonomii Społecznej do 2030 r.,
- Program Wieloletni „Senior+” na lata 2021-2025,
- Strategia Rozwoju Kapitału Ludzkiego,
- Strategia Rozwoju Kapitału Społecznego,
- Narodowy Program Zdrowia na lata 2021-2025,

Strategia Rozwiązywania Problemów Społecznych Gminy Płoniawy-Bramura na lata 2024-2034 uwzględnia również postanowienia dokumentów regionalnych i lokalnych. Są to:

- Strategia Polityki Społecznej Województwa Mazowieckiego na lata 2021-2030;
- Strategia Rozwoju Województwa Mazowieckiego do roku 2030;
- Wojewódzki Program Przeciwdziałania Przemocy w Rodzinie Województwa Mazowieckiego na lata 2021-2025;
- Wojewódzki Program Profilaktyki i Rozwiązywania Problemów Alkoholowych oraz Przeciwdziałania Narkomanii Województwa Mazowieckiego na lata 2022-2025;
- Strategia Rozwiązywania Problemów Społecznych w Powiecie Makowskim na lata 2019-2026.

II. CZĘŚĆ DIAGNOSTYCZNA

II 1. LOKALIZACJA

Gmina Płoniawy-Bramura to gmina wiejska. Jest położona w województwie mazowieckim oraz powiecie makowskim. Gmina ma 134,8 km² powierzchni, co stanowi 12,7% powierzchni powiatu.

Rys. 1. Mapa gminy Płoniawy-Bramura



II 2. DANE DEMOGRAFICZNE

II 2. 1. DANE URZĘDU STANU CYWILNEGO

Po nieznacznym wzroście liczby mieszkańców w roku 2022, na dzień 31.12.2023 liczba mieszkańców zmalała. Na przestrzeni analizowanego okresu trzech lat – liczba populacji gminy zmniejszyła się o 2,73%.

Na dzień 31.12.2023 r. liczba mieszkańców:

1. w wieku przedprodukcyjnym wyniosła 1060,
 - a. w tym kobiet: 548,
 - b. w tym mężczyzn: 512
2. w wieku produkcyjnym wyniosła: 3079,
 - a. w tym kobiet: 1369
 - b. w tym mężczyzn: 1710
3. w wieku poprodukcyjnym wyniosła: 953,
 - a. w tym kobiet: 580
 - b. w tym mężczyzn: 373

Zatem, liczebnie zdecydowanie przeważają osoby w wieku produkcyjnym (60,46%).

Taką samą tendencję widać w liczbie zawieranych małżeństw. Po znacznym wzroście w 2022 r. w roku następnym nastąpił spadek poniżej stanu z roku 2021 (o 16,21 w całym badanym okresie).

Liczba orzeczonych rozwodów nie wykazuje tak znaczących wahań, ale również uległa obniżeniu na przestrzeni ostatnich trzech lat – o 16,66%.

Według stanu na 31.12.2023 r. gminę zamieszkiwało:

- a. stanu wolnego (kawaler/panna): 2112 osób
- b. stanu wolnego (wdowiec/wdowa): 444 osoby
- c. stanu wolnego (po rozwodzie): 233 osoby
- d. w związku małżeńskim: 2303 osób.

Przeważają osoby pozostające w związku małżeńskim (45,22%).

Szczegółowe dane demograficzne przedstawiono w poniższej tabeli.

Tab. 1. Liczba mieszkańców, małżeństw, rozwodów, urodzeń żywych i zgonów w l. 2021-2023 dla gminy Płoniawy-Bramura

	2021	2022	2023	
Liczba mieszkańców, w tym:	5235	5245	5092	
kobiet	2462	2479	2497	
mężczyzn	2773	2766	2595	
Liczba małżeństw zawartych przez mieszkańców Gminy	37	48	31	
Liczba orzeczonych rozwodów mieszkańców Gminy	12	13	10	
Liczba urodzeń żywych	Ogółem	53	35	41
	Chłopcy	25	18	23
	Dziewczynki	28	17	28
Liczba zgonów	Ogółem	91	64	84
	Mężczyźni	61	29	46
	Kobiety	30	35	38

Zródło: USC

II 2.2. DANE GŁÓWNEGO URZĘDU STATYSTYCZNEGO

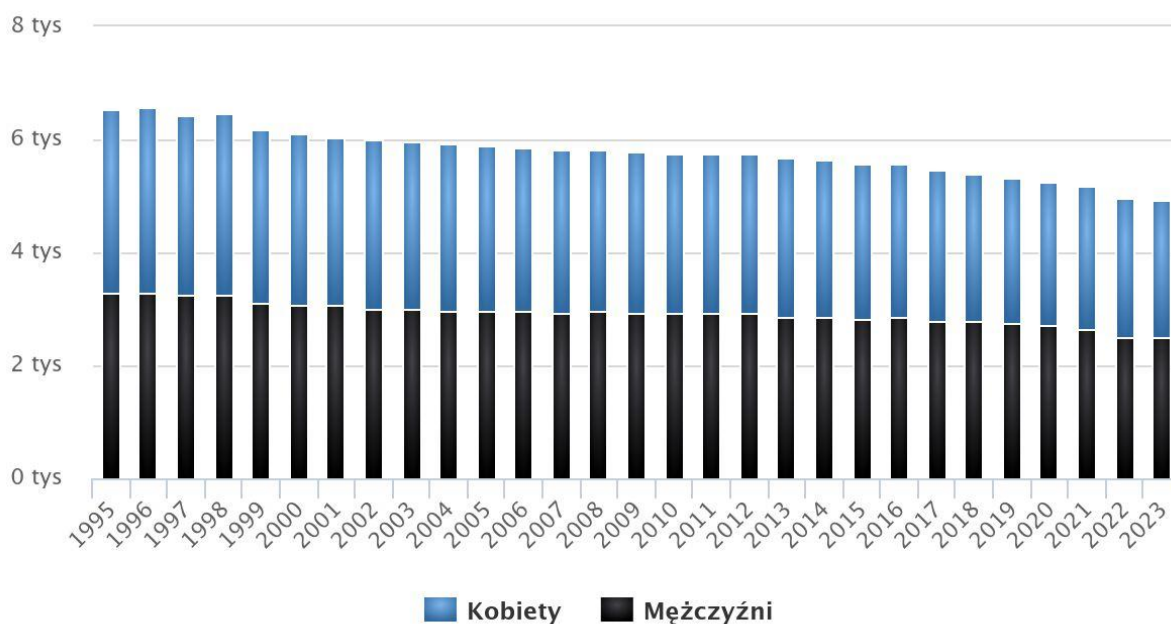
Zgodnie z danymi będącymi w dyspozycji GUS¹, Gmina Płoniawy-Bramura liczy 4 918 mieszkańców, z czego 49,1% stanowią kobiety, a 50,9% mężczyźni. Zatem gminę zamieszkuje 10,7% ludności powiatu makowskiego.

W latach 2002-2023 liczba mieszkańców zmalała o 17,9%.

¹ Więcej: https://www.polskawliczbach.pl/gmina_Ploniawy_Bramura. Stan na 31.12.2023.

Populacja – Gmina Płoniawy-Bramura w latach 1995 – 2023

(Źródło: GUS)



www.polskawliczbach.pl

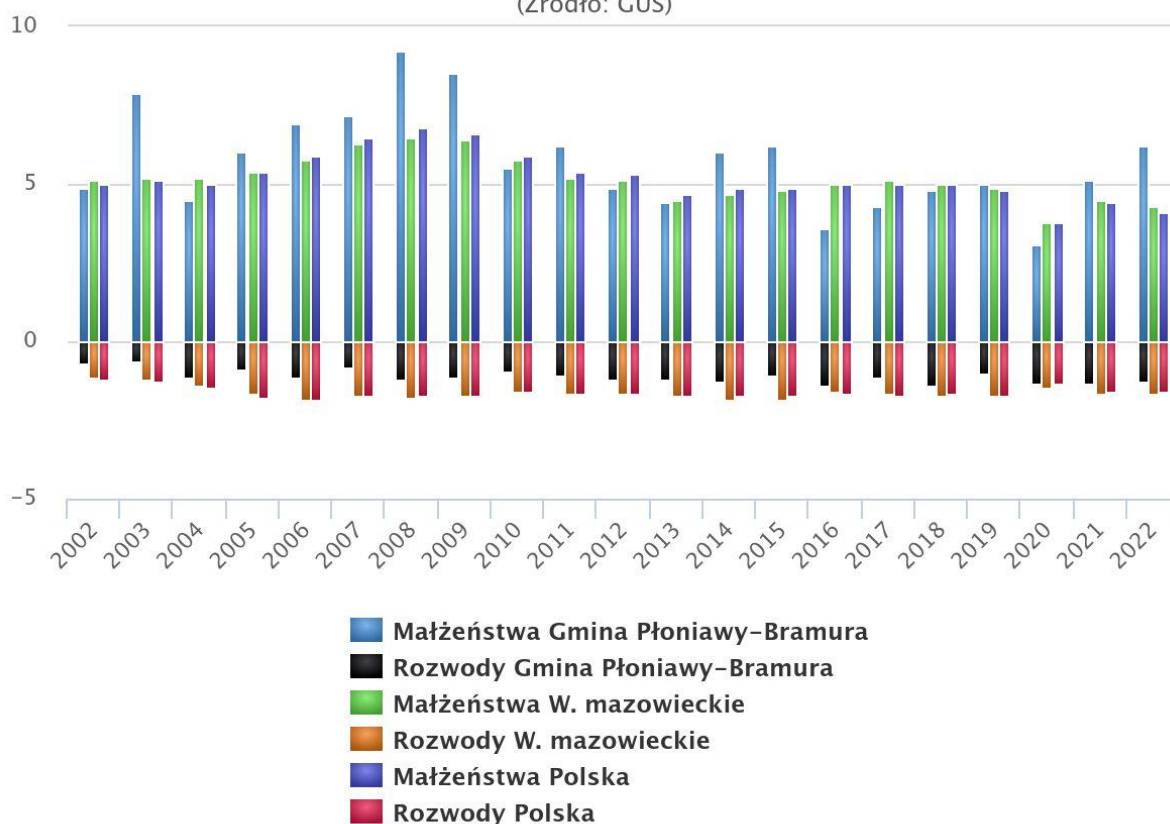
Średni wiek mieszkańców wynosi 42,4 lat i jest porównywalny do średniego wieku mieszkańców województwa mazowieckiego (41,6) oraz porównywalny do średniego wieku mieszkańców całej Polski (42,1).

Mieszkańcy gminy Płoniawy-Bramura zawarli w 2022 roku 31 małżeństw, co odpowiada 6,2 małżeństwom na 1000 mieszkańców. Jest to znacznie więcej od wartości dla województwa mazowieckiego (4,3) oraz znacznie więcej od wartości dla Polski (4,1). W tym samym okresie odnotowano 1,3 rozwodów przypadających na 1000 mieszkańców.

Największa część mieszkańców, bo ponad połowa (55,5%), żyje w małżeństwie, mniej, bo 28,9% mieszkańców gminy Płoniawy-Bramura jest stanu wolnego, 5,3% mieszkańców jest po rozwodzie, a 10,0% to wdowy/wdowcy.

Małżeństwa i rozwody na 1000 ludności w gminie Płoniawy-Bramura w latach 2002 – 2022

(Źródło: GUS)



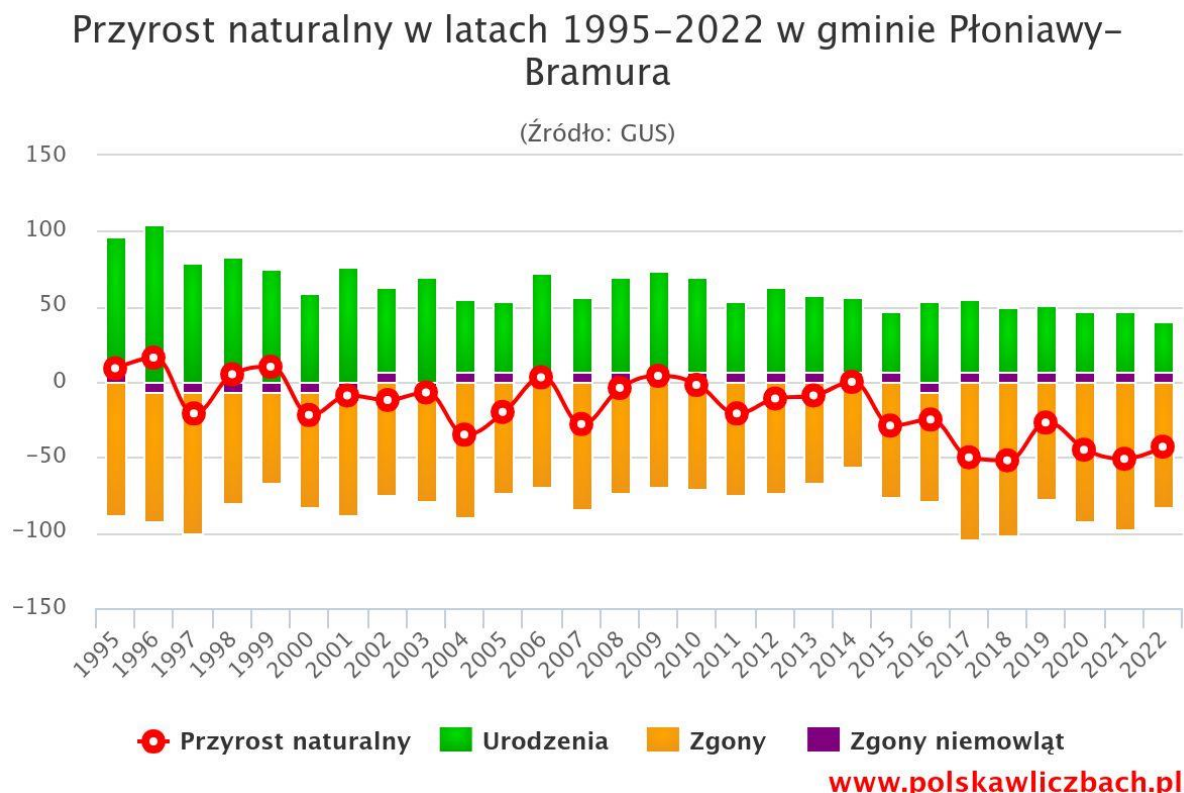
www.polskawliczbach.pl

Gmina Płoniawy-Bramura ma ujemny przyrost naturalny wynoszący -43. Odpowiada to przyrostowi naturalnemu -8,63 na 1000 mieszkańców gminy Płoniawy-Bramura. W 2022 roku urodziło się 40 dzieci, w tym 47,5% dziewczynek i 52,5% chłopców. Średnia waga noworodków to 3 454 gramów. Współczynnik dynamiki demograficznej, czyli stosunek liczby urodzeń żywych do liczby zgonów wynosi 0,66 i jest znacznie mniejszy od średniej dla województwa oraz porównywalny do współczynnika dynamiki demograficznej dla całego kraju. W 2021 roku 32,5% zgonów w gminie Płoniawy-Bramura spowodowanych było chorobami układu krążenia, przyczyną 17,6% zgonów w gminie Płoniawy-Bramura były nowotwory, a 5,4% zgonów spowodowanych było chorobami układu oddechowego. Na 1000 ludności gminy Płoniawy-Bramura przypada 16.65 zgonów. Jest to znacznie więcej od wartości średniej dla województwa mazowieckiego oraz znacznie więcej od wartości średniej dla kraju. W 2022 roku zarejestrowano 51 zameldowań w ruchu wewnętrznym oraz 78

wymeldowań, w wyniku czego saldo migracji wewnętrznych wynosi dla gminy Płoniawy-Bramura -27.

W tym samym roku żadna osoba nie zameldowała się z zagranicy, ani nie zarejestrowano żadnych wymeldowań za granicę - daje to saldo migracji zagranicznych wynoszące 0.

58,3% mieszkańców gminy Płoniawy-Bramura jest w wieku produkcyjnym, 18,4% w wieku przedprodukcyjnym, a 23,2% mieszkańców jest w wieku poprodukcyjnym.



II 3. RYNEK PRACY I PODMIOTY GOSPODARCZE

II 3.1. BEZROBOCIE REJESTROWANE

Bezrobocie rejestrowane w gminie stale i wyraźnie maleje (w ciągu 3 lat o 45,69%).

Proporcje osób zarejestrowanych na bezrobociu wedle płci wykazują duże wahania, niemniej od 2022 r. więcej jest kobiet bezrobotnych niż mężczyzn. Największą różnicę odnotowano w 2022 r.

Szczegółowe dane przedstawiono w poniższej tabeli.

Tab. 2. Bezrobocie rejestrowane w gminie w l. 2021-2023

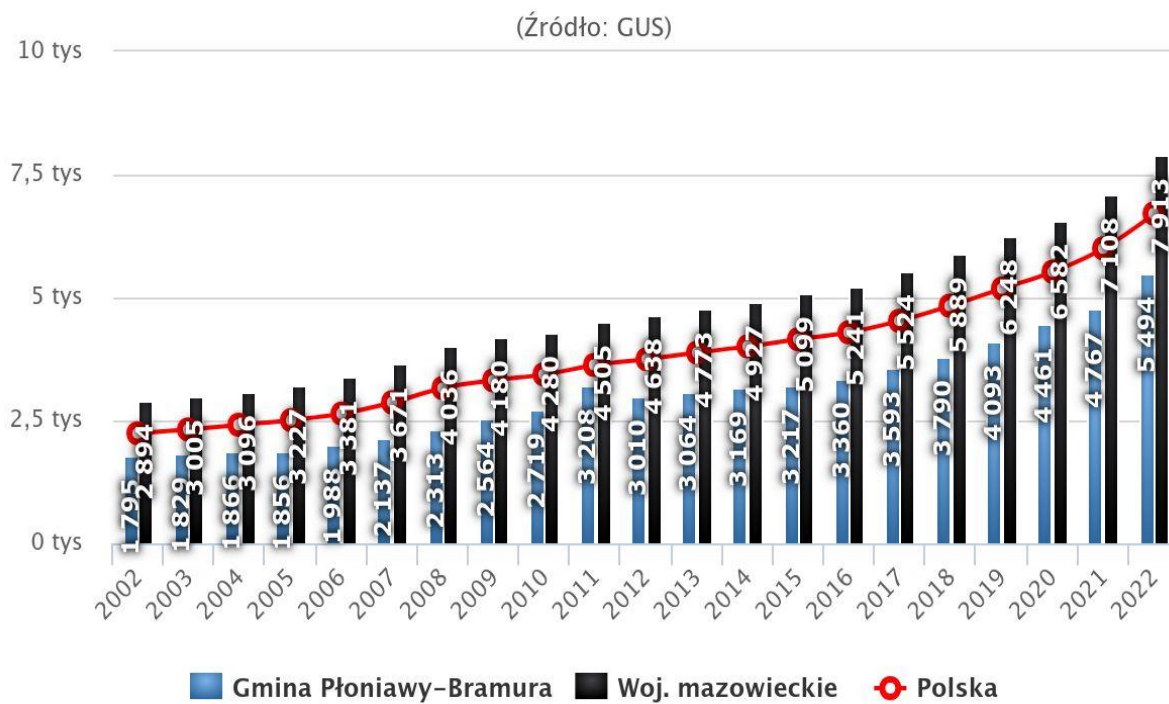
	2021	2022	2023
Bezrobocie rejestrowane w gminie, w tym:	11,51%	10,18%	6,25%
wśród kobiet	48,75%	61%	50,94%
wśród mężczyzn	51,25%	39%	49,06%

Źródło: PUP

II 3. 2. RYNEK PRACY

W 2022² roku przeciętne miesięczne wynagrodzenie brutto w gminie Płoniawy-Bramura wynosiło 5 493,65 PLN, co odpowiada 81.90% przeciętnego miesięcznego wynagrodzenia brutto w Polsce.

Przeciętne miesięczne wynagrodzenie brutto (PLN) w gminie Płoniawy-Bramura w latach 2002 – 2022



www.polskawliczbach.pl

² Dane GUS: https://www.polskawliczbach.pl/gmina_Ploniawy_Bramura

Wśród aktywnych zawodowo mieszkańców gminy Płoniawy-Bramura 382 osób wyjeżdża do pracy do innych gmin, a 56 pracujących przyjeżdża do pracy spoza gminy - tak więc saldo przyjazdów i wyjazdów do pracy wynosi -326. 40,3% aktywnych zawodowo mieszkańców gminy Płoniawy-Bramura pracuje w sektorze rolniczym (rolnictwo, leśnictwo, łowiectwo i rybactwo), 17,0% w przemyśle i budownictwie, a 14,0% w sektorze usługowym (handel, naprawa pojazdów, transport, zakwaterowanie i gastronomia, informacja i komunikacja) oraz 1,2% pracuje w sektorze finansowym (działalność finansowa i ubezpieczeniowa, obsługa rynku nieruchomości).

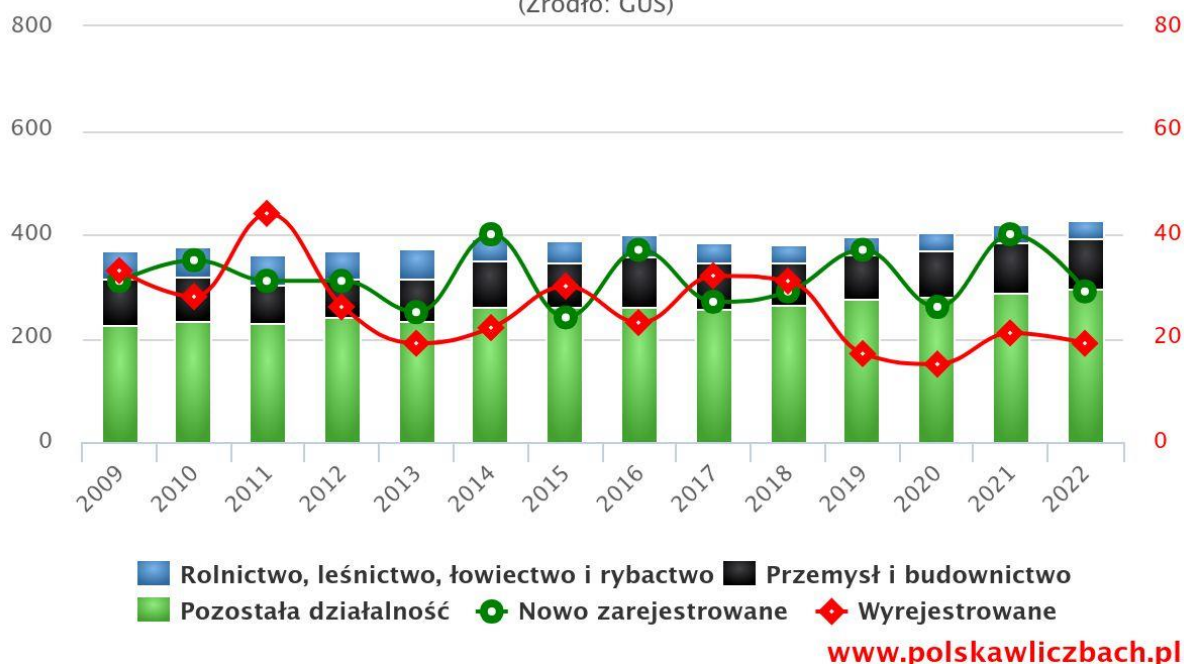
II 3.3. PRZEDSIĘBIORCZOŚĆ

W gminie Płoniawy-Bramura w roku 2022³ w rejestrze REGON zarejestrowanych było 427 podmiotów gospodarki narodowej, z czego 335 stanowiły osoby fizyczne prowadzące działalność gospodarczą. W tymże roku zarejestrowano 29 nowych podmiotów, a 19 podmiotów zostało wyrejestrowanych. Na przestrzeni lat 2009-2022 najczęściej (40) podmiotów zarejestrowano w roku 2021, a najmniej (24) w roku 2015. W tym samym okresie najczęściej (44) podmiotów wykreślono z rejestru REGON w 2011 roku, najmniej (15) podmiotów wyrejestrowano natomiast w 2020 roku. Według danych z rejestru REGON wśród podmiotów posiadających osobowość prawną w gminie Płoniawy-Bramura najczęściej (14) jest stanowiących spółki cywilne. Analizując rejestr pod kątem liczby zatrudnionych pracowników można stwierdzić, że najczęściej (415) jest mikro-przedsiębiorstw, zatrudniających 0 - 9 pracowników. 8,2% (35) podmiotów jako rodzaj działalności deklarowało rolnictwo, leśnictwo, łowiectwo i rybactwo, jako przemysł i budownictwo swój rodzaj działalności deklarowało 22,7% (97) podmiotów, a 69,1% (295) podmiotów w rejestrze zakwalifikowana jest jako pozostała działalność. Wśród osób fizycznych prowadzących działalność gospodarczą w gminie Płoniawy-Bramura najczęściej deklarowanymi rodzajami przeważającej działalności są Handel hurtowy i detaliczny; naprawa pojazdów samochodowych, włączając motocykle (25.1%) oraz Budownictwo (18.5%).

³ Dane GUS: https://www.polskawliczbach.pl/gmina_Ploniawy_Bramura

Podmioty gospodarki narodowej wpisane do rejestru REGON w latach 2009 – 2022

(Źródło: GUS)



II 3. 4. BEZROBOCIE WŚRÓD BENEFICJENTÓW POMOCY SPOŁECZNEJ.

Wskaźnik bezrobocia wśród beneficjentów pomocy społecznej jest obliczany jako stosunek liczby osób w rodzinach korzystających z pomocy społecznej z powodu bezrobocia do liczby osób w rodzinach korzystających z pomocy ogółem.

Niniejszy wskaźnik wykazuje na terenie gminy dużą zmienność na przestrzeni lat, niemniej od 2019 r. wynosi w każdym z porównywanych lat ponad połowę ogólnej liczby beneficjentów pomocy społecznej.

Biorąc pod uwagę tylko lata krańcowe, wskaźnik ten spadł o 5%.

Tab. 3. Wskaźnik bezrobocia wśród beneficjentów pomocy społecznej w l. 2019-2023 na terenie gminy Płoniawy-Bramura

	2019	2020	2021	2022	2023
Wskaźnik	60%	56%	58%	59%	55%

Źródło: OPS

II 4. OŚWIATA

Gmina Płoniawy – Bramura jest organem prowadzącym dla czterech szkół podstawowych wymienionych poniżej:

1. Publiczna Szkoła Podstawowa im. Arkadiusza Gołasia w Płoniawach – Bramurze
2. Publiczna Szkoła Podstawowa im. Bohaterów Września w Węgrzynowie
3. Publiczna Szkoła Podstawowa im. Marii Skłodowskiej – Curie w Krasieńcu
4. Publiczna Szkoła Podstawowa im. św. Stanisława Kostki w Chodkowie Wielkim

Gmina jest również organem rejestrującym dla Szkoły Podstawowej w Jaciążku. Jest to szkoła podstawowa z oddziałami przysposabiającymi do pracy, prowadzona przez Zakład Doskonalenia Zawodowego w Warszawie.

W szkołach prowadzona jest nauka w klasach I-VIII.

Przy każdej ze szkół, dla których Gmina jest organem prowadzącym funkcjonują oddziały przedszkolne.

Wydatki na oświatę w gminie wzrosły o 6,21% w ciągu roku. Kwota subwencji oświatowej przekazanej z Budżetu Państwa stanowi blisko połowę z ogólnej puli środków przeznaczanych na działania placówek oświaty w gminie. W roku szkolnym 2022/2023 subwencja sięgnęła 49,35%.

Łącznie w prowadzonych na terenie gminy placówkach oświaty wzrosła także liczba i całościowy wymiar etatów zatrudnionych nauczycieli – odpowiednio o 11,68% i 16,17%.

W strukturze zatrudnionej kadry pedagogicznej zdecydowanie przeważają nauczyciele dyplomowani (w roku szkolnym 2022/2023 stanowili 73,25%). Najmniej jest natomiast nauczycieli początkujących.

Zmalała ogólna liczba uczniów w szkołach podstawowych na terenie gminy - o 12,26% w ciągu jednego roku. Wzrosła za (o 7,63%) to łączna liczba przedszkolaków w oddziałach przedszkolnych przy SP.

Tab. 4. Podstawowe dane liczbowe o placówkach oświaty w gminie Płoniawy-Bramura w l. 2021-2022

	2021	2022
Wydatki na oświatę ogółem, w tym:	9 416 875,73 zł	10 002 550,41 zł.
z subwencji oświatowej, przekazanej z Budżetu Państwa	4 636 586,01 zł. (49,23%)	4 936 096,58 zł. (49,35%)
Zatrudnieni nauczyciele	77	86
Wymiar etatu nauczycieli ogółem, w tym:	62,25	72,32
- dyplomowani	60 osób na 49,75 etatu	63 osoby na 53,40 etatu
- mianowani:	10 osób na 10 etatu	11 osób na 10,38 etatu
- kontraktowi	5 osób na 4,33 etatu	4 osoby na 4 etaty
- nauczyciel początkujący	2 osoby na 1,17 etatu	8 osób na 4,54 etatu
Liczba uczniów (na 1.09.) w SP ogółem, w tym	424	372
- w SP w Jaciążku	19	12
Liczba dzieci w oddziałach przedszkolnych	144	155

Źródło: Raporty o stanie gminy

II 5. INSTYTUCJE KULTURY

W 2023 r. Gmina Płoniawy-Bramura jest organizatorem dla dwóch instytucji kultury:

- Gminnej Biblioteki Publicznej w Płoniawach-Bramurze, która swoją działalnością obejmuje bibliotekę główną – GBP Płoniawy-Bramura oraz dwie Filie Biblioteczne: w Chodkowie Wielkim i w Węgrzynowie,
- Gminnego Ośrodka Kultury w Płoniawach-Bramurze.

Gminna Biblioteka Publiczna w Płoniawach-Bramurze prowadzi działalność statutową związaną z rozwijaniem i popularyzowaniem czytelnictwa za pomocą promocji książki wśród dzieci i młodzieży oraz w Internecie. W tym należy wymienić w szczególności: prowadzenie lekcji bibliotecznych, organizowanie wystaw książkowych i fotogazetek, czytanie bajek przedszkolakom, organizowanie konkursów, spotkań i imprez czytelniczych

Biblioteka współpracuje z Gminną Komisją Rozwiązywania Problemów Alkoholowych w Płoniawach-Bramurze, z Ośrodkiem Pomocy Społecznej i Urzędem Gminy oraz ze szkołami z terenu gminy Płoniawy-Bramura.

W poniższej tabeli zestawiono dane liczbowe dotyczące rozwoju i popularyzowana czytelnictwa na terenie gminy.

Z porównania dostępnych danych wynika, że w bibliotece ogółem przybywa księgozbioru dostępnego dla czytelników, chociaż wartość ta nieco zmalała w przeliczeniu na jednego

mieszkańca. Wzrosła za to liczba czytelników na 100 mieszkańców (o 17,64%), liczba wypożyczeń na 100 mieszkańców (o 6,71%) i liczba zarejestrowanych czytelników (13,96%).

Tab. 5. Działalność Gminnej Biblioteki Publicznej w Płoniawach-Bramurze w l. 2021-2022

		2021	2022
Księgozbiór (liczba woluminów)	1.01.	28 367	28 597
	31.12.	28 597	29 631
Środki samorządowe na zakup nowych woluminów		20 000,00 zł.	20 000,00 zł.
Środki w ramach Narodowego Programu Rozwoju Czytelnictwa 2.0. na lata 2021-2025 Priorytet 1. Poprawa oferty bibliotek publicznych Kierunek interwencji 1.1. Zakup i zdalny dostęp do nowości wydawniczych		10 769,00 zł	10 769,00 zł
Łącznie wydano na zakup nowych pozycji		30 769,00 zł.	30 769,00 zł.
Liczba zakupionych książek w przeliczeniu na 100 mieszkańców		29 wol.	24 wol.
Liczba czytelników na 100 mieszkańców		8,5	10
Liczba wypożyczeń na 100 mieszkańców		195,2 wol.	208,3
Liczba zarejestrowanych czytelników		444	506
Liczba aktywnych użytkowników		6 940	6 188

Źródło: Raporty o stanie gminy

Gminny Ośrodek Kultury w Płoniawach-Bramurze kontynuuje i rozwija swoją działalność poprzez organizację wydarzeń o charakterze kulturalnym, rozrywkowym, edukacyjnym oraz społecznym.

Budżet Gminnego Ośrodka Kultury w Płoniawach-Bramurze rośnie – o 17,32% w ciągu jednego roku.

Tab. 6. Budżet Gminnego Ośrodka Kultury w Płoniawach-Bramurze

	2021	2022
Budżet Gminnego Ośrodka Kultury w Płoniawach-Bramurze	79 663,37 zł.	93 465,45 zł

Źródło: Raporty o stanie gminy

II 6. SPORT, REKREACJA I TURYSTYKA

Z uwagi na swoje położenie, warunki naturalne i klimatyczne, gmina jest atrakcyjna dla rozwoju turystyki i agroturystyki. Niezwykła rzeźba terenu, duże skupisko lasów oraz malowniczość dolin przepływających rzek: Orzyc i Węgierki powodują, że wzrasta zainteresowanie osób z zewnątrz działkami infrastruktury technicznej. Czystość środowiska oraz korzystne warunki klimatyczne typowe dla „Zielonych Płuc Polski” sprawiają, że żywność, a przede wszystkim mleko produkowane na terenie gminy jest najwyższej jakości. 51 gospodarstw spełnia warunki Unii Europejskiej i posiada atest sanitarno-weterynaryjny.

Obszar gminy wchodzi w skład wspomnianych „Zielonych Płuc Polski”. Jest to wydzielony region Polski północno-wschodniej, odznaczający się wysokimi walorami przyrodniczymi. Włączenie danego terenu do obszaru Zielonych Płuc Polski niejako obliguje samorządy terytorialne do znacznie efektywniejszych działań w ochronie przyrody. Ze wszystkich obszarowych i indywidualnych form ochrony przyrody na obszarze gminy występuje jedynie forma ochrony pomnikowej.

Najcenniejszym obszarem mającym rangę krajową jest dolina rzeki Orzyc. Wraz z dolinami kilku dopływów, wśród których wyróżnia się dolina rzeki Węgierki, tworzy ona sieć korytarzy ekologicznych. We wschodniej i zachodniej części gminy znajdują się silnie zalesione tereny, wśród których wyróżnia się kompleks leśny „Płoniawy”. Ze względu na bogate drzewostany i występowanie rzadkich gatunków zwierząt, posiada on rangę regionalną. Krajobraz rolniczy jest stosunkowo mało zróżnicowany i dominuje w północnej i południowo-zachodniej części gminy. Szczególnie przekształcone i ubogie pod względem przyrodniczym obszary upraw znajdują się w okolicach miejscowości Szczuki i Bogdalec. Pozytywnym aspektem na terenach rolniczych jest duża liczba drzew pomnikowych. Istotne znaczenie w podnoszeniu bioróżnorodności mają dwa niewielkie kompleksy stawów hodowlanych koło miejscowości Jaciążek oraz wyrobiska poeksploatacyjne przy miejscowości Kobylin.

II 7. MIESZKALNICTWO

Liczba mieszkań w gminie Płoniawy-Bramura stale, chociaż nieznacznie maleje (spadek o 0,57% w trzy lata).

Tab. 7. Liczba mieszkań w gminie Płoniawy-Bramura w l. 2021-2023

	2021	2022	2023
Liczba mieszkań	1578	1571	1569

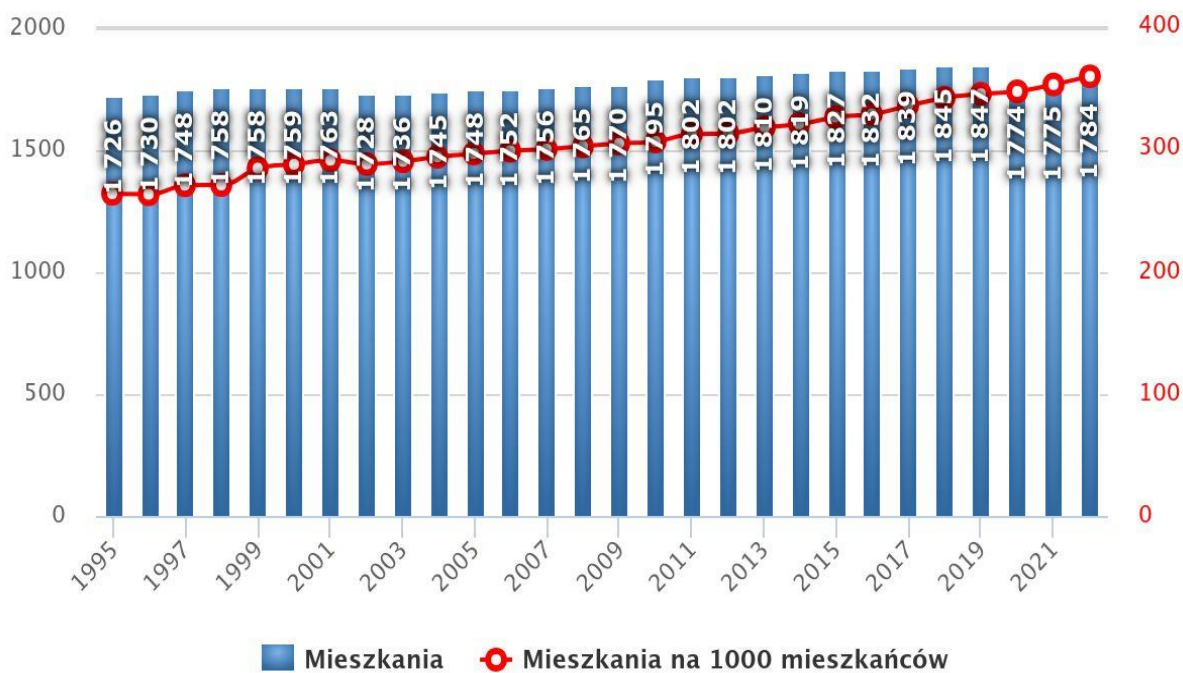
Źródło: UG

Natomiast z danych GUS⁴ wynika, że w 2022 roku w gminie Płoniawy-Bramura oddano do użytku 9 mieszkań. Na każdych 1000 mieszkańców oddano więc do użytku 1,82 nowych lokali. Jest to wartość znacznie mniejsza od wartości dla województwa mazowieckiego (7,83) oraz znacznie mniejsza od średniej dla całej Polski (6,31).

Całkowite zasoby mieszkaniowe w gminie Płoniawy-Bramura to 1 784 nieruchomości. Na każdych 1000 mieszkańców przypada zatem 361 mieszkań. Jest to wartość znacznie mniejsza od wartości dla województwa mazowieckiego (450,60) oraz znacznie mniejsza od średniej dla całej Polski (412,40).

Liczba mieszkań w latach 1995–2022

(Źródło: GUS)



www.polskawliczbach.pl

⁴ https://www.polskawliczbach.pl/gmina_Ploniawy_Bramura

100% mieszkań zostało przeznaczonych na cele indywidualne. Przeciętna liczba pokoi w nowo oddanych mieszkaniach w gminie Płoniawy-Bramura to 4,67 i jest znacznie większa od przeciętnej liczby izb dla województwa mazowieckiego oraz znacznie większa od przeciętnej liczby pokoi w całej Polsce.

Przeciętna powierzchnia użytkowa nieruchomości oddanej do użytkowania w 2022 roku w gminie Płoniawy-Bramura to 99,90 m² i jest znacznie większa od przeciętnej powierzchni użytkowej dla województwa mazowieckiego oraz większa od przeciętnej powierzchni nieruchomości w całej Polsce.

Biorąc pod uwagę instalacje techniczno-sanitarne 93,30% mieszkań przyłączonych jest do wodociągu, 88,79% nieruchomości wyposażonych jest w ustęp spłukiwany, 84,85% mieszkań posiada łazienkę, 73,52% korzysta z centralnego ogrzewania, a 1,24% z gazu sieciowego.

II 8. SEKTOR EKONOMII SPOŁECZNEJ

Współpraca pomiędzy podmiotami trzeciego sektora a władzami samorządu lokalnego w gminie Płoniawy-Bramura opiera się na corocznych Programach współpracy Gminy z organizacjami pozarządowymi oraz wymienionymi w art. 3 ust. 3 ustawy o działalności pożytku publicznego i o wolontariacie.

Organizacje pozarządowe to wszystkie podmioty, które nie są organami lub jednostkami podległymi administracji publicznej (rządowej i samorządowej) oraz których działalność nie jest nastawiona na osiąganie zysku. Do roli organizacji pozarządowych można zaliczyć: budowę kapitału społecznego przez tworzenie sieci powiązań międzyludzkich, mobilizacja grup społecznych i jednostek do większej aktywności obywatelskiej, politycznej, kulturalnej, artystycznej czy religijnej.

Na terenie gminy Płoniawy-Bramura mają siedzibę i działają organizacje pozarządowe, które działają na rzecz społeczności lokalnej oraz stanowią ważne zaplecze i potencjał do rozwiązywania problemów społecznych. Są to⁵:

1. Stowarzyszenie Rodów Chodkowskich;

⁵ Dane Starostwa Powiatu Makowskiego, stan na 29.09.2023 r., https://www.powiat-makowski.pl/asp/pliki/upload/stowarzyszenia_stan_29_wrzesnia_2023.pdf

2. Stowarzyszenie Wspierania Rozwoju Lokalnego Węgrzynowo;
3. Stowarzyszenie u nas w Ziołowej Zagrodzie;
4. Stowarzyszenie Rodzin Zastępczych „Rodzina”;
5. Stowarzyszenie Integracji i Rozwoju Regionalnego „OAZA” Retka;
6. Stowarzyszenie „KRASINIANKI”;

Ponadto należy wymienić 11 jednostek Ochotniczych Straży Pożarnych (Płoniawy-Bramura, Stara Zblich, Chodkowo Załogi, Bobino Wielkie, Stary Podoś, Zawady Dworskie, Jaciążek, Obludzin, Młodzianowo, Węgrzynowo i Krasiniec), w których zrzeszonych jest około 270 druhów. Dwie spośród jedenastu jednostek OSP, tj. OSP Płoniawy-Bramura i OSP Węgrzynowo są włączone do Krajowego Systemu Ratowniczo-Gaśniczego (KSRG).

Na terenie gminy nie działają inne niż organizacje pozarządowe podmioty ekonomii społecznej (w rozumieniu art. 2 pkt 5 Ustawy z dnia 5 sierpnia 2022 r. o ekonomii społecznej⁶).

Lokalny trzeci sektor nie jest bardzo rozbudowany i opiera się wyłącznie na formie prawnej stowarzyszeń oraz OSP. Niemniej reprezentują one szeroki profil działalności z zakresu kultury, sportu, rekreacji, integracji lokalnej i wspierania rodziny. Działania podmiotów są adresowane do wielu grup społecznych – od uczniów i młodzieży szkolnej, po ogół mieszkańców, seniorów i osób w kryzysie.

Biorąc powyższe pod uwagę, należy stwierdzić, że podmioty sektora organizacji pozarządowych są bardzo ważnym i cennym partnerem władz Gminy w rozwiązywaniu problemów społecznych oraz wykazują znaczną zdolność do realizacji usług społecznych w zakresie, o którym mowa w art. 2 ust. 1 pkt 1–14 ustawy z dnia 19 lipca 2019 r. o realizowaniu usług społecznych przez centrum usług społecznych. Świadczy o tym również dotychczasowa finansowa i pozafinansowa współpraca samorządu z podmiotami trzeciego sektora.

II 9. OCHRONA ZDROWIA

⁶ T.j. Dz. U. z 2022 r. poz. 1812, 2140.

Mieszkańcy Gminy mają zapewniony dostęp do świadczeń ochrony zdrowia. Na terenie gminy działają niezmiennie od trzech lat dwa ośrodki zdrowia i jedna apteka.

Tab. 8. Placówki służby zdrowia w gminie Płoniawy-Bramura w l. 2021-2023

	2021	2022	2023
Liczba przychodni publicznych	0	0	0
Liczba przychodni prywatnych	0	0	0
Liczba ośrodków zdrowia	2	2	2
Liczba aptek	1	1	1

Źródło: OPS

II 10. BEZPIECZEŃSTWO PUBLICZNE

II 10. 1. INSTYTUCJE

O stan bezpieczeństwa na terenie Gminy Płoniawy-Bramura dbają przede wszystkim:

- Komenda Powiatowa Policji w Makowie Mazowieckim;
- 11 jednostek Ochotniczych Straży Pożarnych.

II 10. 2. PRZESTĘPCZOŚĆ

W poniższej tabeli zestawiono dane za ostatnie trzy lata dotyczące stwierdzonych na terenie gminy czynów zabronionych, w tym popełnionych w związku z użyciem środków odurzających oraz innych zdarzeń podjętych przez Policję wobec osób stosujących takie substancje (zatrzymanie do wytrzeźwienia).

Z porównania danych wynika, że:

- Stale rośnie liczba interwencji Policji związanych z nadużywaniem alkoholu (wzrost o 22,95%);
- Panuje ogólna tendencja rosnąca w liczbie nałożonych mandatów i udzielonych pouczeń wobec sprawców wykroczeń popełnionych przeciwko przepisom ustawy

o wychowaniu w trzeźwości i przeciwdziałaniu alkoholizmowi (w roku 2022 wskaźniki te osiągnęły najwyższy poziom, by w roku następnym obniżyć się jednak do poziomu wyższego niż w roku 2021);

- Taką samą właściwość widać w przypadku liczby osób podejrzanych o popełnienie przestępstw w związku z alkoholem oraz narkotykami (wzrost o 23,07%);
- Wśród przestępstw i wykroczeń popełnionych pod wpływem środków odurzających, najbardziej zwraca uwagę stała tendencja rosnąca co do przypadków prowadzenia pojazdów na drodze publicznej w stanie nietrzeźwości (liczba podwoiła się w ciągu trzech lat);
- Nie odnotowano żadnego przestępstwa popełnionego przez nieletnich pod wpływem środków odurzających;
- Liczba osób zatrzymanych do wytrzeźwienia ogółem jest co roku bardzo do siebie zbliżona i zmalała o 16,66% w stosunku do roku 2021;
- Spośród typowych przestępstw kryminalnych (pospolitych) najwięcej odnotowuje się w gminie przypadków kradzieży mienia, a rekordowy pod tym względem był rok 2022. W roku następnym wskaźnik ten obniżył się jednak do poziomu poniżej tego z roku 2021 (spadek o 25% w ciągu trzech lat).

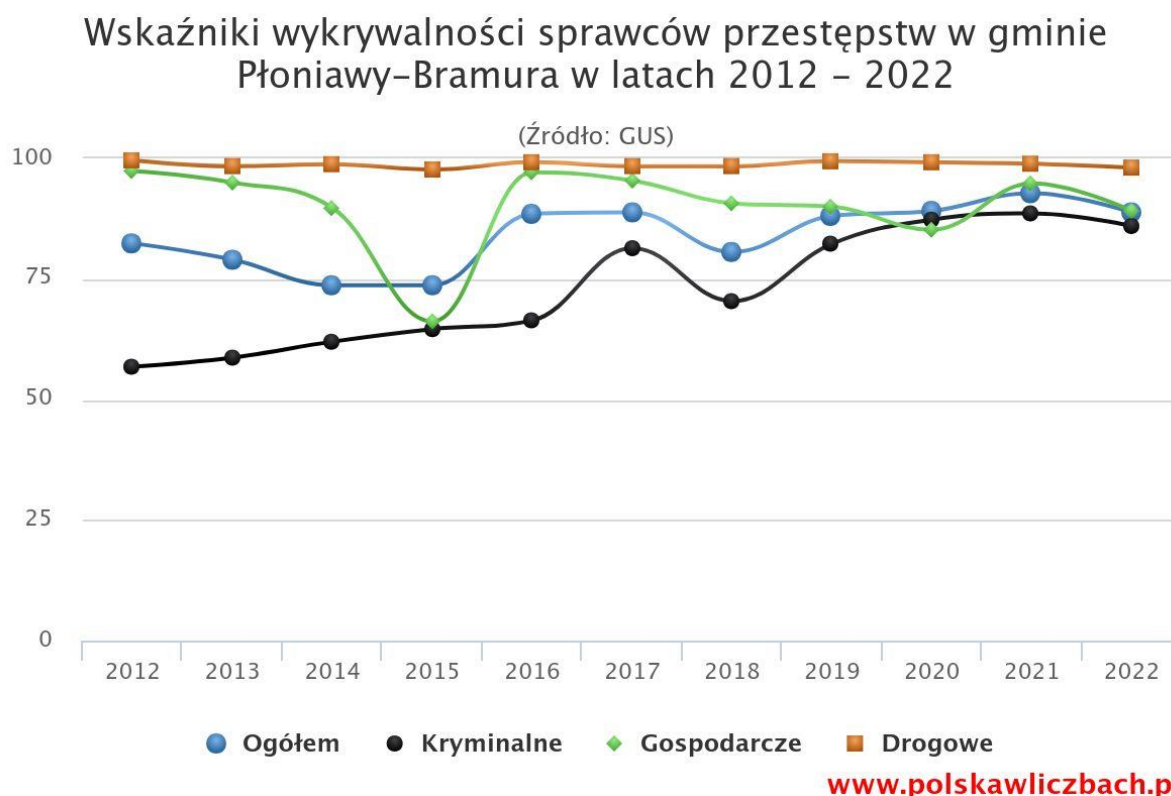
Tab. 9. Statystyka policyjna na terenie gminy Ploniawy-Bramura w l. 2021-2023

Czyny zabronione i inne zdarzenia		2021	2022	2023
Liczba interwencji związanych z nadużywaniem alkoholu		183	212	225
Liczba nałożonych mandatów na sprawców wykroczeń popełnionych przeciwko przepisom ustawy o wychowaniu w trzeźwości i przeciwdziałaniu alkoholizmowi		8	11	9
Liczba udzielonych pouczeń wobec sprawców wykroczeń popełnionych przeciwko przepisom ustawy o wychowaniu w trzeźwości i przeciwdziałaniu alkoholizmowi		5	7	6
Liczba osób podejrzanych o popełnienie przestępstw w związku z alkoholem oraz narkotykami		13	17	16
Przestępstwa/wykroczenia pod wpływem środków odurzających	prowadzenie pojazdów na drodze publicznej w stanie nietrzeźwości	6	11	12
	prowadzenie pojazdów na drodze publicznej po użyciu alkoholu	3	5	4
	zakłócanie porządku publicznego	4	6	2
	podejmowanie czynności zawodowych pod wpływem alkoholu	0	4	0
Liczba wypadków pod wpływem alkoholu		1	1	1

Przestępstwa popełnione przez nieletnich pod wpływem środków odurzających	0	0	0
Osoby zatrzymane do wytrzeźwienia ogółem	6	7	5
Osoby nieletnie zatrzymane do wytrzeźwienia	0	0	0
Kradzież z włamaniem	1	1	0
Fizyczne i psychiczne znęcanie się nad rodziną	0	0	1
Pobicie	0	0	0
Uszkodzenie mienia	0	0	0
Kradzież pieniędzy wraz z dokumentami	0	0	0
Kradzież mienia	4	12	3

Źródło: Straż Miejska / Policja

Wskaźnik wykrywalności sprawców przestępstw ogółem w gminie Płoniawy-Bramura wynosi 89%, co stanowi dużo lepszy wynik, niż w przypadku województwa mazowieckiego (63%) i zauważalnie lepszy w porównaniu ze średnią dla całego kraju (71%)⁷.



II 11. POMOC SPOŁECZNA

⁷ Na podstawie danych powiatowych, GUS, https://www.polskawliczbach.pl/gmina_Ploniawy_Bramura#poziom-przestepczosci

II 11. 1. OŚRODEK POMOCY SPOŁECZNEJ

Ośrodek Pomocy Społecznej w Płoniawach-Bramurze jest jednostką organizacyjną gminy powołaną w celu wykonywania zadań własnych i zleconych gminie z zakresu administracji rządowej określonych w ustawie z dnia 12 marca 2004 roku o pomocy społecznej oraz przepisach innych ustaw, a także innych zadań z zakresu pomocy społecznej przekazanych do wykonania przez właściwe organy gminy.

Ośrodek Pomocy Społecznej w Płoniawach-Bramurze jest samodzielną jednostką organizacyjną i budżetową, nad którą bezpośredni nadzór sprawuje Wójt Gminy Płoniawy-Bramura.

Kadra OPS stale podnosi swoje kwalifikacje, również poprzez udział w licznych szkoleniach. Liczebność personelu pozostaje od trzech lat na stałym poziomie. W tym zatrudniony jest jeden pracownik jako kadra kierownicza, dwaj pracownicy socjalni i 4 pozostali pracownicy. Spośród zatrudnionych w ośrodku pomocy społecznej pracowników 5 posiada wykształcenie wyższe, 1 wykształcenie średnie. Wśród pracowników 1 osoba posiada specjalizację z organizacji pomocy społecznej.

Tab. 10. Kadra i szkolenia dla kadry OPS w Płoniawach-Bramurze w l. 2021-2023

	2021	2022	2023
Pracownicy OPS	7	7	7
Szkolenia w których uczestniczyli pracownicy OPS	17	17	14

Źródło: OPS

II 11. 2. KLIENCI I RODZAJE ŚWIADCZONEJ POMOCY

Od 2021 r. stale i zauważalnie maleje ogólna liczba rodzin, którym OPS w Płoniawach-Bramurze udzielił pomocy, czy to w postaci świadczeń finansowych, czy niefinansowych (spadek o 27,69% w ciągu ostatnich trzech lat).

Obniża się również liczba osób w rodzinach korzystających z pomocy społecznej na terenie gminy – spadek jest bardzo zbliżony, co w przypadku powyższej zmiennej i wynosi 26,84% w ciągu ostatnich trzech lat.

Tab. 11. Liczba rodzin i liczba osób w rodzinach korzystających z pomocy społecznej w l. 2021-2023

	2021	2022	2023
Liczba rodzin ogółem	195	178	141
Liczba osób w rodzinach	488	461	357

Źródło: OPS

W latach 2021-2023 stale malała ogólna liczba osób (o 19,11%) którym przyznano świadczenia z OPS.

Zmniejszyła się jednocześnie skala beneficjentów wszystkich rodzajów świadczeń, w tym:

- niepieniężnych (o 9,84%),
- pieniężnych (o 32,91%),
- w formie porad (o 41,22%) – tym samym jest to największy spadek w porównaniu z pozostałymi rodzajami świadczonych świadczeń.

Od lat najbardziej popularne są świadczenia niepieniężne.

Tab. 12. Rodzaje pomocy udzielanej przez OPS osobom w l. 2021-2023

Rodzaj świadczenia	2021	2022	2023
Świadczenia niepieniężne	132	124	119
Świadczenia pieniężne	79	73	53
Świadczenia w formie porady	114	107	67
Świadczenia ogółem liczba osób	204	191	165

Źródło: OPS

Ubóstwo jest zdecydowanie najczęstszą przyczyną przyznawania pomocy społecznej rodzinom przez OPS w Płoniawach-Bramurze. W 2023 r. na drugim miejscu znalazła się niepełnosprawność, a na trzecim pomoc z powodu długotrwałej lub ciężkiej choroby.

Niemniej w ramach najczęstszych powodów udzielania pomocy widać wyraźne tendencje spadkowe. W przypadku ubóstwa jest to spadek o 25% w ciągu trzech lat, w przypadku bezrobocia spadek o 32,25%, a długotrwałej lub ciężkiej choroby spadek wynosi 26,66%.

Natomiast w przypadku niepełnosprawności oraz pozostałych kategorii powodów przyznawania pomocy społecznej wskaźniki utrzymują się od lat na bardzo zbliżonych poziomach.

Tab. 13. Powody przyznawania pomocy społecznej rodzinom w l. 2021-2023

	2021	2022	2023
Ubóstwo	92	89	69
Bezrobocie	62	58	42
Długotrwała lub ciężka choroba	60	54	44
Niepełnosprawność	49	50	49
Alkoholizm	9	10	5
Bezdomność	5	5	4
Bezradność op-wych.	9	8	7
Kłęska żywiołowa	0	0	0

Źródło: OPS

Pod względem aktywności zawodowej, największą grupą odbiorców pomocy społecznej w Płoniawach-Bramurze są osoby mieszczące się w zbiorczej kategorii „inne”. W drugiej kolejności są to osoby bezrobotne i bez prawa do zasiłku, a na trzecim mające stałe miejsce pracy.

Jedyną grupą, która nie korzysta z pomocy społecznej to studenci.

W pozostałych kategoriach widać dużą dynamikę zmian.

W czterech kategoriach widać stałą tendencję – stale bowiem zmniejsza się liczba odbiorców pomocy społecznej, którzy pracują dorywczo, nie pracują, są na rencie/emeryturze lub na zasiłku dla bezrobotnych.

Tab. 14. Struktura odbiorców pomocy społecznej ze względu na aktywność zawodową w l. 2021-2023

	2021	2022	2023
Pracujący stale	17	22	25
Pracujący dorywczo	19	11	6
Nie pracujący	10	4	8
Studiujący	0	0	0
Na rencie	4	2	7
Na emeryturze	6	5	3
Na zasiłku dla bezrobotnych	33	6	3
Bezrobotny, bez prawa do zasiłku	2	46	39
Inne	48	48	40

Źródło: OPS

Liczba osób korzystających z usług opiekuńczych zmalała o 40% w roku 2022 i od tej pory utrzymuje się na stałym poziomie trzech osób.

Tab. 15. Liczba osób korzystających z usług opiekuńczych

Liczba osób korzystających:	2021	2022	2023
- z usług opiekuńczych	5	3	3
- ze specjalistycznych usług opiekuńczych	0	0	0

Źródło: OPS

W poniższej tabeli przedstawiono, jak zmieniał się wskaźnik pracy socjalnej czyli wartość obliczana jako stosunek liczby rodzin objętych pracą socjalną do rodzin osób, którym przyznano świadczenie pomnożony przez 100%.

Wskaźnik pracy socjalnej zmalał o 24,79% w ciągu ostatnich trzech lat.

Liczba rodzin, z którymi prowadzono pracę socjalną zmniejszyła się o 41,22%. Spadek ten jest tak duży, gdyż w latach 2021-2022 pracownicy OPS świadczyli bardzo dużo pracy socjalnej w związku z pandemią coronawirusa, a obecnie nie ma tak dużego zapotrzebowania na tą formę pomocy w środowisku gminy.

Tab. 16. Wskaźnik pracy socjalnej w l. 2021-2023

	2021	2022	2023
Wskaźnik pracy socjalnej	90,48%	89,17%	65,69%
Liczba rodzin, którym przyznano świadczenia	126	120	102
Praca socjalna ogółem	114	107	67

Źródło: OPS

II 11. 3. WSKAŹNIK DEPRYWACJI LOKALNEJ

Wskaźnik deprivacji lokalnej oznacza stosunek liczby osób pobierających świadczenia pomocy społecznej do 1 tysiąca mieszkańców danej jednostki terytorialnej. Jest to jedno z narzędzi rekomendowanych przez MRIPS do wskazania w Ocenie Zasobów Pomocy Społecznej⁸.

Wskaźnik deprivacji lokalnej na terenie gminy Płoniawy-Bramura stale i widocznie maleje na przestrzeni ostatnich pięciu lat, co stanowi bardzo pozytywny prognostyk.

Tab. 17. Wskaźnik deprivacji lokalnej na terenie gminy Płoniawy-Bramura w l. 2019-2023

	2019	2020	2021	2022	2023
	5,00%	4,23%	3,92%	3,83%	3,36

Źródło: OPS

⁸ Instytut Pracy i Spraw Socjalnych, Załącznik – lista wskaźników rekomendowanych do wykorzystania w OZPS, Warszawa 2018, s. 3. <https://www.gov.pl/attachment/7a55a664-5c39-420f-8a90-28983d35f233>

II 12. INFRASTRUKTURA, TRANSPORT I KOMUNIKACJA

W Gminie Płoniawy-Bramura podstawowy układ komunikacji drogowej tworzą drogi gminne, powiatowe oraz droga wojewódzka Nr 544 i droga krajowa Nr 57 przebiegające przez teren naszej gminy. Łączna długość publicznych dróg gminnych w Gminie Płoniawy-Bramura wynosi ok. 100 km, z czego ok. 70 km posiada nawierzchnię bitumiczną, a pozostałe nawierzchnię żwirową lub gruntową. Oprócz dróg publicznych na terenie gminy istnieją również drogi wewnętrzne, których długość nie jest precyzyjnie określona. Nawierzchnia znacznej liczby dróg została wykonana metodą poczwórnego powierzchniowego utrwalenia. Drogi te przez wiele lat dobrze spełniały swoją funkcję, jednak w chwili obecnej stan techniczny większości z nich kwalifikuje je do remontu. Taki stan rzeczy spowodowany został zwiększającym się natężeniem ruchu pojazdów oraz znaczną ilością dużych i ciężkich maszyn oraz sprzętu rolniczego.

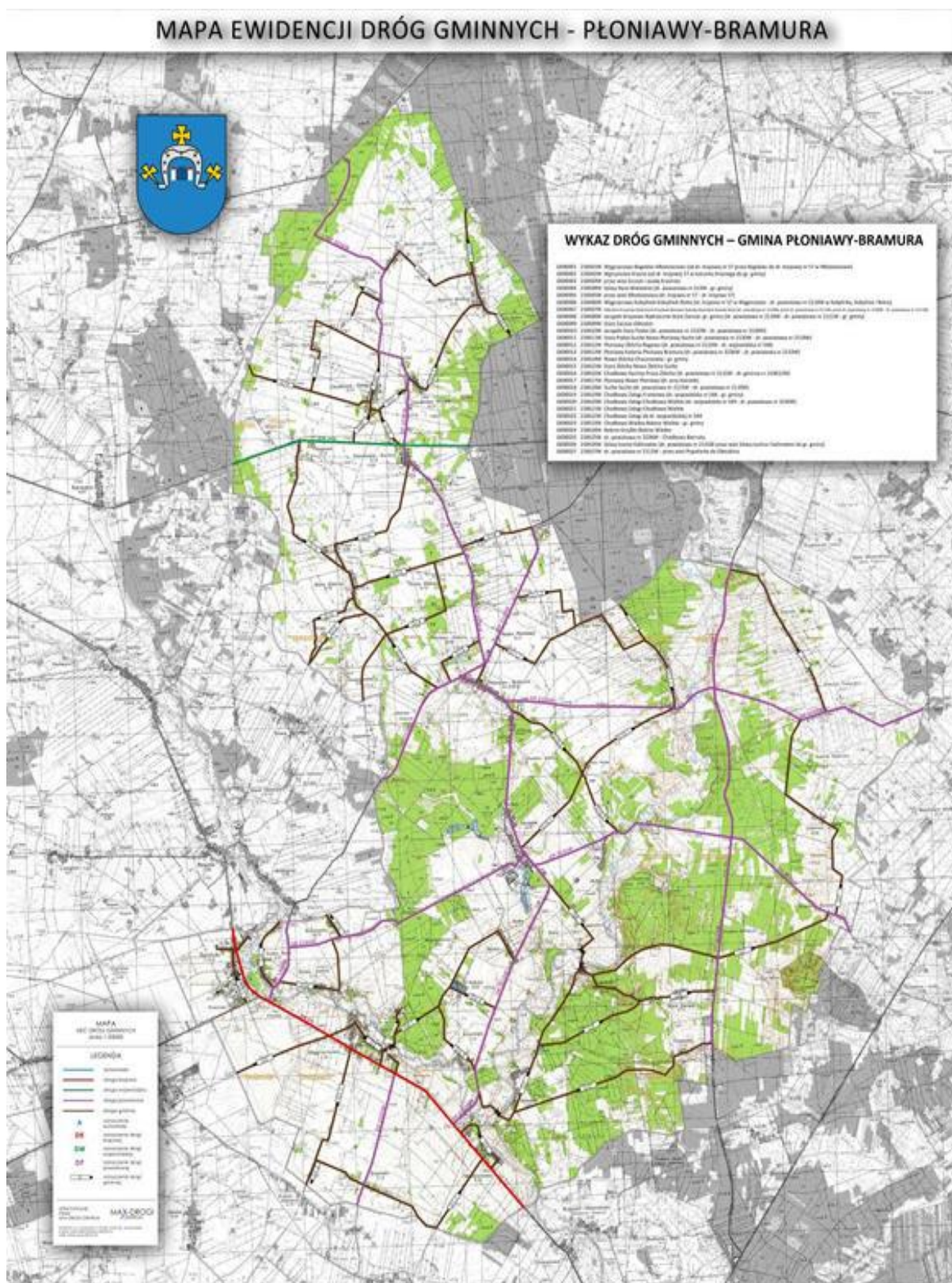
Na terenie Gminy Płoniawy-Bramura znajduje się jest pięć obiektów mostowych. Dwa z nich usytuowane są w ciągach dróg powiatowych w miejscowościach: Młodzianowo i Łęgi. Pozostałe trzy usytuowane są w ciągach dróg gminnych w miejscowościach: Obłudzin, Węgrzynowo i Krzyżewo Nadrzeczne. Most zlokalizowany w miejscowości Obłudzin na rzece Orzyc i most zlokalizowany w miejscowości Węgrzynowo na rzece Węgiełka są w dobrym stanie technicznych natomiast most na rzece Orzyc w miejscowości Krzyżewo Nadrzeczne jest zamknięty dla ruchu pieszych i pojazdów z uwagi na bardzo zły stan techniczny. Gmina Płoniawy-Bramura jest w trakcie przygotowywania dokumentacji projektowej na budowę nowego mostu.

W okresie wiosenno-letnim wykonywane są bieżące remonty częściowe nawierzchni dróg gminnych polegające na uzupełnieniu powstałych ubytków w nawierzchniach bitumicznych oraz równanie i profilowanie dróg o nawierzchni tłuczniowej i gruntowej oraz ścinanie trawy na poboczach i rowach. w okresie zimowym drogi są odśnieżane oraz posypywane piaskiem w celu zwalczania śliskości i zapewnienia bezpieczeństwa uczestnikom ruchu drogowego.

W miarę posiadanych środków własnych oraz pozyskanych z funduszy zewnętrznych wykonywane są inwestycje w zakresie przebudowy dróg polegające na profilowaniu podbudowy warstwą wyrównawczą z betonu asfaltowego, ułożeniu warstwy ścieralnej oraz obustronnym umocnieniu poboczy kruszywem łamanym. z uwagi na znaczną ilość dróg gminnych jest wiele potrzeb w zakresie realizacji inwestycji dotyczących przebudowy tych

dróg. w roku 2022 nowe nawierzchnie zostały wykonane na odcinkach dróg gminnych o łącznej długości 5,8 km.

Rys. 2. Mapa ewidencji dróg gminnych – Płoniawy-Bramura



Źródło: Urząd Gminy

II 13. PROFILAKTYKA I PRZECIWDZIAŁANIE UZALEŻNIENIOM

II 13. 1. GRUPY SAMOPOMOCY

Na terenie gminy działają trzy grupy samopomocowe dla osób borykających się z uzależnieniem. Jest to jedna grupa AA, jedna grupa Al-anon oraz jedna grupa DDA.

II 13. 2. GMINNA KOMISJA ROZWIĄZYWANIA PROBLEMÓW ALKOHOLOWYCH

W poniższej tabeli przedstawiono dane dotyczące realizowania zadań ustawowych przez Gminną Komisję Rozwiązywania Problemów Alkoholowych w latach 2021-2023.

Z porównania danych wynika, że liczba posiedzeń GKRPA oscyluje wokół liczby od 9 do 12 rocznie, w tym zdecydowanie najczęściej są organizowane posiedzenia ogólne.

Od trzech lat GKRPA nie przeprowadziła żadnej kontroli punktu sprzedaży napojów alkoholowych.

Tab. 18. Działalność GKRPA w Płoniawach-Bramurze w l. 2021-2023

NAZWA	2021	2022	2023
Posiedzenia Gminnej Komisji Rozwiązywania Problemów Alkoholowych (ogółem), w tym:	9	12	9
- posiedzenie ogólne	9	12	9
- posiedzenia podkomisji interwencyjno-motywującej	9	0	0
Liczba osób, z którymi przeprowadzono rozmowę interwencyjno-motywacyjną	6	2	4
Liczba kontroli punktów sprzedaży napojów alkoholowych	0	0	0
Liczba wniosków do SR o zastosowanie obowiązku poddania się leczeniu odwykowemu	2	3	0
Liczba zaopiniowanych wniosków o wydanie zezwolenia na sprzedaż napojów alkoholowych.	10	1	1
Liczba szkoleń, w których uczestniczyli członkowie KRPA	16	1	1

Źródło: OPS

II 13. 3. RYNEK ALKOHOLOWY

Na dzień 31.12.2023 r. w obrębie gminy Płoniawy-Bramura funkcjonowało 14 punktów sprzedaży napojów alkoholowych, z czego wszystkie oferują napoje alkoholowe do spożycia poza miejscem sprzedaży (sklepy).

Tab. 19. Liczba punktów sprzedaży napojów alkoholowych w gminie Płoniawy-Bramura

	2023
Liczba punktów sprzedaży napojów alkoholowych w Gminie (ogółem), w tym:	14
do spożycia poza miejscem sprzedaży (wg zawartości alkoholu):	14
- do 4,5%	14
- od 4,5% do 18%	14
- powyżej 18%	14
do spożycia w miejscu sprzedaży	0

Źródło: OPS

II 13. 4. WAŻNIEJSZE ODDZIAŁYWANIA PROFILAKTYCZNE DLA MŁODZIEŻY

W gminie są prowadzone stale różnorodne działania profilaktyczne z myślą o uczniach. Są organizowane w szczególności spektakle profilaktyczne, konkursy (plastyczne, literackie) oraz wycieczki profilaktyczne. Programy i inne działania mają charakter profilaktyczno-edukacyjny w zakresie agresji, przemocy i uzależnień, w tym behawioralnych.

Wydarzenia służące profilaktyce uzależnień odbywały się także w czasie obowiązywania stanu epidemicznego Covid-19, z uwzględnieniem reżimu sanitarnego. Łączna liczba uczestników w tych wydarzeniach wzrosła w ciągu ostatnich trzech lat o 52,23%. W wydarzeniach uczestniczy także kadra pedagogiczna placówek oświaty, a od 2023 r. również rodzice.

Dla przykładu w roku 2023 należy wskazać w szczególności na: Akademię Bezpiecznego Puchatka (22 uczniów), III edycję Biegu Fair play PKO1 - promocja wartości etycznych zarówno w sporcie jak i w życiu (213 uczniów), Dzień bezpiecznego Internetu (235 uczniów), programy edukacji antynikotynowej (141 uczniów), „Bezpieczeństwo w sieci- stop cyberprzemocy i hejtowi” (33 uczniów).

Ponadto wychowawcy realizowali programy profilaktyczno-wychowawcze, które wspomagają rolę rodziny i prawidłowy rozwój uczniów.

Celem tych działań było:

- kształtowanie świadomości zdrowotnej oraz odpowiedzialności za zdrowie własne i innych, promocja aktywnego stylu życia,
- wdrażanie uczniów do stosowania w życiu codziennym zasad postępowania, które służą bezpieczeństwu dziecka,
- stwarzanie przyjaznego klimatu w szkole poprzez naukę dobrej komunikacji,
- kształtowanie umiejętności radzenia sobie ze stresem,
- kształtowanie umiejętności współdziałania w zespole,
- prezentowano na gazetkach ściennych oraz na stronie internetowej szkoły informacje dotyczące uzależnień, profilaktyki, bezpieczeństwa i przeciwdziałania agresji,
- przeprowadzano pogadanki na temat uzależnień, agresji,
- prowadzono działania mediacyjne i interwencyjne w sytuacjach kryzysowych.

W jednej ze szkół w ramach Mazowieckiego Tygodnia Bezpieczeństwa zorganizowano „Tydzień Bezpieczeństwa” celem zwiększenia poczucia bezpieczeństwa dzieci i młodzieży. W ramach powyższego przedsięwzięcia odbył się cykl spotkań uczniów ze służbami dbającymi o bezpieczeństwo: policjantami, ratownikiem medycznym, strażakami, żołnierzami. Zostały również podjęte działania w zakresie profilaktyki podczas zajęć edukacyjnych, wychowawczych. Uczniowie uczestniczyli także w warsztatach dotyczących cyberprzemocy- 236 uczniów.

Na terenie szkół odbywały się spotkania z policjantem z Komendy Powiatowej Policji w Makowie Mazowieckim na temat „Bezpieczeństwa w Internecie”. Łącznie brało w nich udział 162 uczniów.

Tab. 20. Ważniejsze oddziaływania profilaktyczne dla młodzieży gminie Płoniawy-Bramura w l. 2021-2023

	2021	2022	2023
Liczba uczestników (ogółem), w tym:	201	152	306
- uczniowie	194	148	241
- nauczyciele	7	4	15
- rodzice	0	0	50

Źródło: OPS

II 14. PRZECIWDZIAŁANIE PRZEMOCY DOMOWEJ

II 14. 1. GMINNY PROGRAM I ZESPÓŁ INTERDYSCYPLINARNY

Przeciwdziałanie zjawisku przemocy domowej na terenie gminy Płoniawy-Bramura odbywa się w oparciu o postanowienia Gminnego Programu Przeciwdziałania Przemocy w Rodzinie oraz Ochrony Ofiar Przemocy w Rodzinie przyjętego na mocy Uchwały Rady Gminy nr 207.XXXIV.22 z dnia 17.02.2022 r.

Głównym celem Programu jest zmniejszenie zjawiska przemocy domowej mieszkańców gminy Płoniawy-Bramura oraz zwiększenie dostępności i skuteczności profesjonalnej pomocy ofiarom przemocy domowej.

Realizacja Programu ma na celu wypracowanie w gminie Płoniawy-Bramura profesjonalnych form wsparcia i pomocy, przy jednoczesnym założeniu dążenia do zwiększenia ich dostępności i skuteczności, wobec osób uwikłanych w przemoc. Zakłada również prowadzenie skutecznej edukacji osób działających na rzecz rodziny dotkniętej przemocą, dostarczanie społeczeństwu wiedzy o zjawisku przemocy i sposobach radzenia sobie z tym problemem oraz propagowanie pozytywnych rozwiązań merytorycznych, organizacyjnych i prawnych, związanych z przeciwdziałaniem przemocy domowej.

Gminny Program Przeciwdziałania Przemocy w Rodzinie stanowi interdyscyplinarną strategię działań na rzecz zapobiegania i zwalczania przemocy domowej przez wszystkie instytucje oraz organizacje zobligowane do podejmowania działań w tym zakresie. W ramach swoich kompetencji i obowiązków zawodowych pomagają osobom doznającym przemocy oraz członkom ich rodziny.

W związku z wejściem w życie ustawy z dnia 9 marca 2023r. o zmianie ustawy o przeciwdziałaniu przemocy w rodzinie oraz niektórych innych ustaw i Rozporządzenia Rady Ministrów z dnia 6 września 2023r. w sprawie procedury „Niebieskie Karty” oraz wzoru formularzy „Niebieska Karta”, na terenie gminy Płoniawy-Bramura w roku 2023 funkcjonowały dwa Zespoły Interdyscyplinarne. Dotychczasowy Zespół powołany Zarządzeniem Wójta Gminy Płoniawy-Bramura Nr.15/2011 z dnia 05.05.2011w dniu 02.10.2023r. został zniesiony i zgodnie z Zarządzeniem Wójta Gminy Płoniawy-Bramura Nr 0050.51.2023 z dniem 02.10.2023r. powołano nowy Zespół Interdyscyplinarny.

Obsługę organizacyjno-techniczną i finansową zespołu interdyscyplinarnego, zgodnie z w/w ustawą o zmianie ustawy o przeciwdziałaniu przemocy w rodzinie oraz niektórych innych ustaw zapewnia Ośrodek Pomocy Społecznej w Płoniawach-Bramurze. Siedziba Zespołu mieści się w Ośrodku Pomocy Społecznej, Płoniawy-Bramura 83. Posiedzenia Zespołu odbywają się w w/w Ośrodku Pomocy Społecznej.

W skład Zespołu wchodzi przedstawiciele:

- Ośrodka Pomocy Społecznej w Płoniawach-Bramurze,

- Gminnej Komisji Rozwiązywania Problemów Alkoholowych w Płoniawach-Bramurze,
- Policji,
- Oświaty,
- Ochrony zdrowia,
- Zawodowy Kurator Sądowy.

II 14. 2. PROCEDURA NIEBIESKIE KARTY

Liczba wszczętych procedur „Niebieskie Karty” była największa w 2022 r. (wzrosła o 200% w porównaniu z rokiem poprzednim), ale już w roku 2023 r. zmniejszyła się znacząco, chociaż nadal wynosi więcej, niż w roku wyjściowym (przyrost o 33,33%).

Procedura jest inicjowana głównie przez Policję, niemniej w pojedynczych przypadkach działania podejmuje też OPS i placówki służby zdrowia.

Tab. 21. Liczba założonych procedur „Niebieskie Karty” w l. 2021-2023

	2021	2022	2023
Ogółem, w tym przez:	3	9	4
OPS	1	1	0
Komisję Rozwiązywania Problemów Alkoholowych	0	0	0
Placówki Służby Zdrowia	0	1	0
Placówki szkolno-wychowawcze	0	0	0
Policję	2	7	4
Inne instytucje i organizacje	0	0	0

Źródło: OPS

II 14. 3. ZDARZENIA ODNOTOWANE PRZEZ POLICJĘ W ZWIĄZKU Z PRZEMOCĄ DOMOWĄ

Na terenie gminy rysuje się ogólna tendencja wzrostowa co do liczby interwencji domowych Policji, w tym interwencji podejmowanych w przypadkach przemocy domowej. W roku 2023 liczba takich zdarzeń wyniosła co prawda mniej, niż w roku poprzednim, ale i tak przekroczyła znacznie poziom z roku 2021.

Porównując dane wyjściowe i końcowe, o 13,43% wzrosła liczba interwencji domowych Policji, a interwencji domowych dotyczących przemocy domowej jest więcej o 27,77%.

Stale rośnie przy tym liczba osób doznających przemocy domowej – wzrost o 100%. W tej grupie przeważają kobiety, podczas gdy sprawcami przemocy są przede wszystkim mężczyźni.

W latach 2022-2023 ponad połowa osób stosujących przemoc domową znajdowała się pod wpływem alkoholu, a w roku 2021 wszystkie osoby stosujące przemoc były w takim stanie na moment dokonania interwencji przez Policję.

Tab. 22. Statystyki policyjne dotyczące przemocy domowej na terenie gminy w l. 2021-2023.

		2021	2022	2023
Liczba interwencji domowych Policji (ogółem), w tym:		67	79	76
- liczba interwencji domowych dot. przemocy domowej		18	26	23
Liczba osób doznających przemocy domowej	Ogółem	4	6	8
	Kobiety	4	5	4
	Mężczyźni	0	0	1
	Małoletni do 13 r. ż.	0	1	2
	Małoletnie 13-18 r. ż.	0	0	1
Liczba osób stosujących przemoc domową	Ogółem	4	7	5
	Kobiety	0	1	0
	Mężczyźni	4	6	5
	Nieletni	0	0	0
W tym sprawcy pod wpływem alkoholu	Ogółem	4	5	3
	Kobiety	0	0	0
	Mężczyźni	0	5	3
	Nieletni	0	0	0
Liczba dzieci obecnych podczas interwencji		0	0	0

Źródło: Policja

II 14. 4. PRZESTĘPCZOŚĆ PRZECIWKO RODZINIE I OPIECE

W poniższej tabeli przedstawiono zbiorcze statystyki na temat wybranych kategorii czynów zabronionych przeciwko rodzinie i opiece na przestrzeni lat 2021-2023 na terenie Gminy.

Pozytywnie należy ocenić, że w ciągu ostatnich trzech lat nie wszczęto w gminie ani jednej sprawy o rozpijanie osoby małoletniej (art. 208 k.k.), ani o kierowanie groźny karalnej (art. 190 k.k.) co rzecz jasna nie przesądza, że przypadki takich zachowań nie miały miejsca wśród mieszkańców gminy.

Na przestrzeni ostatnich trzech lat wzrosła za to liczba zarówno wszczętych, jak i stwierdzonych przypadków znęcania się nad rodziną, a zdecydowania spadła liczba wszczętych i stwierdzonych przypadków przestępstwa uchylania się od alimentów (o 26.66%).

To właśnie przestępstwo nie alimentacji jest zdecydowanie najczęściej stwierdzanym czynem zabronionym na tle pozostałych czynów z kategorii przestępstw przeciwko rodzinie i opiece na terenie gminy.

Tab. 23. Przestępstwa przeciwko rodzinie i opiece na terenie gminy w l. 2021-2023

		2021	2022	2023
Znęcanie się nad rodziną	Wszczęte	1	0	2
	Stwierdzone	0	0	1
	Zakończone	0	0	1
Groźba karalna	Wszczęte	0	0	0
	Stwierdzone	0	0	0
	Zakończone	0	0	0
Rozpijanie małoletniego	Wszczęte	0	0	0
	Stwierdzone	0	0	0
	Zakończone	0	0	0
Niealimentacja	Wszczęte	15	13	11
	Stwierdzone	15	13	11
	Zakończone	15	13	11

Źródło: Policja

III 14. 5. PORADNICTWO SOCJALNE, PSYCHOLOGICZNE I PRAWNE DLA OSÓB DOZNAJĄCYCH PRZEMOCY DOMOWEJ

Osoby doznające przemocy domowej mają możliwość skorzystania z poradnictwa psychologa i prawnika w Powiatowym Centrum Pomocy Rodziny w Makowie Mazowieckim oraz z porad psychologa udzielanych w Punkcie Informacyjno-Konsultacyjnym ds. Uzależnień i Przemocy w Rodzinie w Płoniawach-Bramurze. Jednostka ta została powołana w 2022r. Zarządzeniem Nr 0050.36.2022 Wójta Gminy Płoniawy-Bramura z dnia 11.04.2022.

Punkt przeznaczony jest dla osób:

- znajdujących się w trudnej sytuacji życiowej
- z problemami rodzinnymi, wychowawczymi
- uzależnionych od alkoholu i innych substancji psychoaktywnych
- współuzależnionych (rodzin i bliskich osób z problemem alkoholowym)
- dotkniętych przemocą
- w kryzysie emocjonalnym
- znajdujących się w sytuacji kryzysowej

Psycholog zatrudniony w Punkcie przyjmuje bezpłatnie raz w tygodniu w środę w godzinach 10:00-14:00 w budynku Ośrodka Pomocy Społecznej.

Ogólna liczba rodzin, które skorzystały z prowadzonego w Punkcie wsparcia powoli, ale systematycznie rośnie. W tym zmniejsza się odsetek będących beneficjentami porad w Punkcie rodziny z problemem alkoholowym. W tym samym czasie wzrósł odsetek rodzin zgłaszających się z problemem przemocy w rodzinie.

Tab. 24. Praca Punktu informacyjno-konsultacyjnego ds. uzależnień i przemocy w rodzinie w l. 2022-2023.

	2022	2023
Liczba osób korzystających z pomocy Punktu	33	36
W tym:	10	7
-rodziny z problemem alkoholowym		
- rodziny z problemem przemocy w rodzinie	3	6
- inne porady	20	23

Źródło: OPS

III 14. 6. INTERWENCJA KRYZYSOWA

Osoby doznające przemocy domowej mają możliwość skorzystania z interwencji kryzysowej. Pomoc taka udzielana jest bezpłatnie. Najbliższym ośrodkiem wsparcia jest Zespół Ośrodków Wsparcia Ośrodek Interwencji Kryzysowej ul. Słowackiego 18, 06-500 Mława. Hostel powyższego ośrodka jest bezpłatny a placówka czynna całodobowo.

W/w ośrodek udziela następujących usług:

- pomoc psychologiczna,
- pomoc prawną,
- psychoterapia,
- socjoterapia,
- pomoc socjalna (praca socjalna),
- grupa wsparcia.

III 15. WSPIERANIE RODZINY

Zadania gminy w zakresie wykonania ustawy z dnia 9 czerwca 2011r. o wspieraniu rodziny i systemie pieczy zastępczej oraz ustawy z dnia 4 listopada 2016r. o wsparciu kobiet w ciąży i rodzin „Za życiem”, realizuje Ośrodek Pomocy Społecznej w Płoniawach-Bramurze.

Realizując zadania wynikające z ww. ustawy, Ośrodek Pomocy Społecznej:

- opracował Gminny Program Wspierania Rodziny na lata 2022-2024, przyjęty Uchwałą Nr 206.XXXIV.2022 Rady Gminy Płoniawy-Bramura z dnia 17 lutego 2022r., który skierowany jest do rodzin przeżywających trudności w wypełnianiu funkcji opiekuńczo-wychowawczych oraz tych wychowujących dziecko, u którego zdiagnozowano ciężkie i nieodwracalne upośledzenie lub nieuleczalną chorobę zagrażającą życiu, które powstały w prenatalnym okresie rozwoju dziecka lub w czasie porodu. Założony w Programie cel główny, czyli wzmocnienie roli i funkcji rodziny jako naturalnego środowiska rozwoju dzieci oraz wspieranie rodziny przeżywającej trudności w wypełnianiu funkcji opiekuńczo-wychowawczej.
- Zarządzeniem nr 3/2022 z dnia 11 sierpnia 2022 r., Kierownik OPS wprowadził „Procedury postępowania pracownika socjalnego i asystenta rodziny w pracy z rodziną przeżywającą trudności w wypełnianiu funkcji opiekuńczo-wychowawczych”
- Zarządzeniem nr 4.2022 z dnia 12 sierpnia 2022 roku Kierownik OPS wprowadził Procedury koordynacji asystenta rodziny przewidzianej w ramach realizacji ustawy z dnia 4 listopada 2016 roku o wsparciu kobiet w ciąży i rodzin „Za życiem”.

W celu realizacji zadań wynikających z ustawy o wspieraniu rodziny i systemie pieczy zastępczej w Ośrodku Pomocy Społecznej w Płoniawach-Bramurze, zatrudniony jest jeden asystent rodziny.

Zmianom ulegała liczba rodzin, korzystających z jego usług. Do roku 2019 pozostawała na stałym poziomie (10 rodzin), po czym zaczęła podlegać nieznacznym zmianom, do których przyczyniła się sytuacji epidemii koronawirusa w latach 2020-2023.

Tab. 25. Liczba asystentów rodziny oraz liczba rodzin objętych pracą asystenta rodziny w l. 2017-2023

	2017	2018	2019	2020	2021	2022	2023
Liczba asystentów rodziny w gminie	1	1	1	1	1	1	1
Liczba rodzin, które korzystały z usług asystentów rodziny	10	10	10	9	5	8	7

Źródło: OPS

W roku 2023 bezpośrednim wsparciem asystenta rodziny z terenu gminy zostało objęte 7 rodzin (12 osób dorosłych i 18 dzieci). Z siedmioma rodzinami współpraca była kontynuowana z lat poprzednich, trzy rodziny zostały zakwalifikowane w roku sprawozdawczym. W trakcie roku, ze względu na zmianę miejsca zamieszkania asystent zakończył współpracę z jedną rodziną.

Miejscem pracy asystenta rodziny jest miejsce zamieszkania danej rodziny bądź miejsce przez nią wskazane. Zakres jego działania obejmował cztery obszary:

- bezpośrednią pracę z rodzicami,
- bezpośrednią pracę z dziećmi,
- działania pośrednie realizowane na rzecz dziecka i rodziny,
- oraz organizacje własnego warsztatu pracy.

Asysta rodzinna polega na wspieraniu rodziny w wypełnieniu funkcji opiekuńczo wychowawczej i opierała się na realizacji wspólnie stworzonego planu pracy z rodziną. Rola asystenta rodziny zaczyna się już na etapie profilaktyki i wiąże się z aktywnym oraz całościowym wspomaganie rodziny. Asystentura rodziny miała również na celu pomoc w wypełnianiu codziennych obowiązków i zadań:

- motywowanie do podejmowania określonych działań,
- podtrzymywanie więzi uczuciowych w rodzinie,

- wspieranie w podnoszeniu umiejętności prowadzenia gospodarstwa domowego i kompetencji społecznych w tym także podejmowania pracy i dopełniania spraw urzędowych.

Szczegółowe zadania asystenta rodziny określa art. 15 ust.1 ustawy z dnia 9 czerwca 2011 roku o wspieraniu rodziny i systemie pieczy zastępczej. W przypadku niemożliwości zapewnienia dziecku opieki i wychowania przez rodziców, sprawowana jest piecza zastępcza. Zgodnie z art. 191 ustawy o wspieraniu rodziny i systemie pieczy zastępczej, gmina Płoniawy-Bramura pokrywała koszty pobytu w rodzinie zastępczej trojga dzieci - wydatek wyniósł 17686,66 zł.

W ramach realizacji zadań określonych w ustawie z dnia 4 listopada 2016 r. o wsparciu kobiet w ciąży i rodzin „Za życiem”, nie wypłacono żadnego świadczenia.

Wszelkie działania na rzecz dziecka i rodziny, zgodne są z założeniami Programu Wspierania Rodziny w Gminie Płoniawy-Bramura i realizowane były przez Ośrodek Pomocy Społecznej we współpracy z Urzędem Gminy, Powiatowym Centrum Pomocy Rodzinie w Makowie Mazowiecki, Gminną Komisją Rozwiązywania Problemów Alkoholowych w Płoniawach-Bramurze, Komendą Powiatową Policji w Makowie Mazowieckim, Poradnią Psychologiczno-Pedagogiczną w Makowie Mazowieckim, Placówkami oświatowo-wychowawczymi, Sądem Rejonowym w Przasnyszu i placówkami służby zdrowia.

II 16. OCHRONA ŚRODOWISKA

Władze gminy Płoniawy-Bramura realizują działania proekologiczne, w tym w szczególności należy wymienić:

- oczyszczania z azbestu na podstawie Programu usuwania wyrobów zawierających azbest dla Gminy Płoniawy-Bramura na lata 2021 – 2032, który został przyjęty uchwałą Rady Gminy Płoniawy-Bramura nr 198.XXXIII.2021 dnia 30 grudnia 2021 r.,
- gospodarkę odpadami komunalnymi,
- realizowanie Programu opieki nad zwierzętami bezdomnymi oraz zapobiegania bezdomności zwierząt na terenie Gminy Płoniawy Bramura.

II 17. ZASOBY GMINY W ZAKRESIE PROFILAKTYKI I ROZWIĄZYWANIA PROBLEMÓW SPOŁECZNYCH

Na terenie Gminy Płoniawy-Bramura działa wiele instytucji i podmiotów, dzięki którym samorząd realizuje rozliczne działania w zakresie profilaktyki i rozwiązywania problemów społecznych. Są to:

- Ośrodek Pomocy Społecznej w Płoniawach-Bramurze,
- Urząd Gminy,
- Komisja Rozwiązywania Problemów Alkoholowych,
- Punkt Konsultacyjno-Informacyjny Przeciw Przemocy w Rodzinie
- Gminny Ośrodek Kultury,
- Gminna Biblioteka Publiczna,
- Zespół Interdyscyplinarny,
- Placówki oświaty,
- Placówki służby zdrowia,
- organizacje pozarządowe, kościoły i inne podmioty, o których mowa w art. 3 ust. 3 ustawy z dn. 24.04.2003 r. o działalności pożytku publicznego i o wolontariacie (NGO).

III. PODSUMOWANIE BADAŃ ANKIETOWYCH

III 1. GRUPA BADANA I METODOLOGIA

W pierwszym kwartale 2024 została zrealizowana diagnoza mająca na celu ukazanie skali różnych problemów społecznych występujących wśród mieszkańców gminy.

Celem badań ankietowych było określenie skali występowania oraz postaw różnych grup społecznych wobec zagrożeń społecznych w środowisku lokalnym, koncentrując się w szczególności wokół problematyki:

- używania substancji psychoaktywnych, takich jak narkotyki i dopalacze;

- spożywania alkoholu, postaw wobec alkoholu oraz zjawiska uzależnienia;
- palenia papierosów oraz e-papierosów;
- występowania uzależnienia od hazardu;
- przemocy domowej;
- uzależnień od używania nowych technologii.

Dane dotyczące ww. lokalnych zagrożeń społecznych uzyskano w drodze anonimowych badań ankietowych przeprowadzonych w Gminie Płoniawy-Bramura wśród grup reprezentujących trzy z lokalnych środowisk:

- pełnoletni mieszkańcy (185 osób),
- uczniowie z klas 4-6 (102 osoby) i 7-8 (61 osób) szkoły podstawowej, czyli razem 163 uczniów,
- sprzedawcy i właściciele punktów sprzedaży alkoholu (19 osób),

Włączanie w proces diagnozy przedstawicieli różnych środowisk umożliwia identyfikowanie potrzeb w zakresie usług społecznych i potencjałów służących ich zaspokajaniu z różnych punktów widzenia. Respondenci zostali dobrani losowo.

Badania w placówkach oświatowych przeprowadzono przy użyciu internetowego narzędzia badawczego CORIGO. Jest to program pozytywnie zaopiniowany przez Ośrodek Rozwoju Edukacji, który pozwala na efektywne badanie postaw uczniów. Forma ankiety internetowej (metoda CAWI - *Computer Assisted Web Interviews*) jest dla dzieci i młodzieży atrakcyjna oraz pozwala na upewnienie się, że wszystkie pytania zostaną wypełnione. Technika ta polega na przeprowadzeniu ankiety, która jest dostępna online. Pozwala ona na anonimowość, dzięki czemu osoby biorące udział w badaniu czują się swobodnie.

Część (100) pełnoletnich mieszkańców przebadano z wykorzystaniem tradycyjnej metody papierowej ankiety ulicznej (PAPI - *Paper And Pen Personal Interview*), a pozostałych metodą CAWI.

Wszyscy sprzedawcy i właściciele punktów sprzedaży alkoholu zostali przebadani metodą PAPI.

Przed przystąpieniem do ankietowania uczniów, za każdym razem uzyskiwano zgodę dyrekcji placówki szkolnej na przeprowadzenie badania, udzielano informację o całkowitej anonimowości oraz o zasadach wypełniania kwestionariuszy, by zminimalizować ryzyko występowania braków danych.

Uzyskane wyniki badań oraz wypracowane w oparciu o nie rekomendacje działań posłużyły do opracowania celów strategicznych i operacyjnych niniejszej Strategii Rozwiązywania Problemów Społecznych w Gminie Płoniawy-Bramura na lata 2024-2034.

III 2. DOROŚLI MIESZKAŃCY

- W świetle udzielonych odpowiedzi, za najbardziej istotny problem uznano uzależnienie od palenia papierosów – 41% respondentów podało, że jest to problem bardzo istotny, a 44%, że raczej istotny. Zatem łącznie 85% respondentów uznało, że najbardziej istotny problem społeczny w gminie to uzależnienie od palenia papierosów.
- Największa grupa, bo 42%, przyznaje, że obecnie pali regularnie papierosy. 16% twierdzi, że pali okazjnie papierosy tradycyjne lub elektroniczne, a 11%, że pali regularnie e-papierosy. Oznacza to, że łącznie 69% badanych dorosłych deklaruje się jako palacze.
- Na pytanie o ocenę powszechność występowania w gminie poszczególnych rodzajów uzależnień, w czołówce również znalazł się nikotynizm (37% uznało go za problem dość powszechny, a 28% za bardzo powszechny, co daje łącznie 65%). Jednak o jeden punkt procentowy więcej uzyskał alkoholizm, który tym samym znalazł się na pierwszym miejscu w opinii mieszkańców (43% uznało go za problem dość powszechny, a 23% za bardzo powszechny, co daje łącznie 66%).
- Większość badanych mieszkańców (63%) nie odczuwa potrzeby realizowania przez władze działań profilaktycznych na rzecz przeciwdziałania uzależnieniom. Ta grupa badanych, którzy sygnalizują potrzebę działań profilaktycznych przeciwko uzależnieniom (37%) wskazuje, że najbardziej potrzebne jest wsparcie psychologiczne dla rodzin (38% badanych) oraz warsztaty profilaktyczne dla uczniów (28%).

- Zdecydowana większość badanych deklaruje, że nie ma nawyku tzw. „zajadania” stresów czyli kompulsywnego objadania się (72%). Nie sposób jednak zignorować, że pozostałe blisko 1/3 badanych przyznaje, że zdarza im się „zajadać stres” (28%).
- Mieszkańcy bardzo rzadko sięgają po alkohol. Ponad połowa z nich deklaruje, że robi to kilka razy do roku (55%), a 9% prezentuje siebie jako abstynentów. Badani deklarowali najczęściej, że spożywają jednorazowo 1-2 porcje alkoholu (35%). W tym pytaniu niewiele mniejszy odsetek badanych wskazał na 3-4 porcje (34%). Jeszcze więcej, niż w poprzednich pytaniach, bo 15%, zadeklarowało abstynencję.
- Zdecydowana większość mieszkańców nie zna miejsc pomocy dla osób uzależnionych od alkoholu (79%).
- Przeważająca większość mieszkańców (70%) nie zna żadnej osoby przyjmującej substancje odurzające. Oznacza to, że pozostała 1/3 (czyli 30%) zna co najmniej jedną taką osobę. W tym największa grupa, bo 19% deklaruje, że zna od 2 do 5 osób odurzających się. 99% mieszkańców podaje, że nie zna miejsc, w których można zakupić substancje odurzające.
- Mieszkańcy niemal jednomyślnie podają, że nigdy nie zetknęli się z hazardem przez Internet (99%). Ponad połowa (51%) badanych zdecydowanie zgadza się ze stwierdzeniem, że od hazardu można się uzależnić, a 31% raczej akceptuje ten pogląd.
- Większość mieszkańców nie zna nikogo, kto doświadczałby przemocy w rodzinie (71%). Oznacza to, że pozostałe blisko 1/3 (29%) zna takie osoby lub ma podejrzenia, że zna.

III 3. UCZNIOWIE

- Uczniowie w zdecydowanej większości twierdzą, że nie doświadczyli nigdy przemocy w szkole – tak podało w obu grupach badanych po 64% uczniów. Oznaczałoby to, że pozostałe 36% w obu grupach wiekowych ma za sobą doświadczenia z przemocą na terenie szkoły. W tym uczniowie młodszy najczęściej wskazywali, że

przemocy doznają kilka razy w roku (19%), a uczniowie starsi, że kilka razy w tygodniu (10%) lub kilka razy na miesiąc (10%). Uczniowie wraz z wiekiem mają doświadczać częściej przemocy werbalnej (klasy 4-6: 14%, klasy 7-8: 31%). Odsetek ten wzrasta bowiem ponad dwukrotnie.

- Badani uczniowie niemal jednomyślnie deklarują, że nigdy nie doznali przemocy w domu (klasy 4-6: 96%, klasy 7-8: 97%).
- W opinii ankietowanych uczniów wraz z wiekiem znacząco wzrasta popularność spożywania alkoholu przez ich rówieśników. Tak uważa 9% uczniów najmłodszych i 39,5% uczniów z klas 7-8 SP.
- Uczniowie z klas 4-6 niemal jednogłośnie (99%) zadeklarowali, że nigdy nie spożywali alkoholu. Tak samo przyznało już widocznie mniej, bo 85%, uczniów z klas 7-8. Pozostały 1% uczniów z klas 4-6 twierdzi, że pije alkohol co najmniej raz w tygodniu, a największa grupa uczniów z klas 7-8, że rzadziej niż raz na miesiąc (10%).
- Ci z uczniów, którzy zadeklarowali, że spożywają alkohol, najczęściej uzasadniają to „innymi” powodami (2% odpowiedzi w przypadku uczniów z klas 4-6) oraz pić „dla towarzystwa” (11% odpowiedzi uczniów z klas 7-8). Uczniom ze starszych klas nie są przy tym obce także inne rodzaje motywacji.
- „Piwo to nie alkohol” – z tym stereotypem zgadza się 13% uczniów z klas 4-6 i więcej, bo 21% uczniów z klas 7-8. Z kolei na pytanie o to, czy każdy może uzależnić się od alkoholu, tą opinię potwierdza 71% uczniów z klas 4-6 i więcej, bo 80% uczniów z klas 7-8.
- Zdaniem badanych uczniów palenie papierosów staje się dużo bardziej powszechne w środowisku uczniów wraz z wiekiem. Podczas gdy 20% uczniów z klas 4-6 uważa to zjawisko za powszechne w ich otoczeniu rówieśniczym, tego samego zdania jest już ponad dwukrotnie więcej (49%) uczniów z klas 7-8.

- Na pytanie skierowane bezpośrednio do ankietowanych uczniów o to, czy sami palą papierosy, potwierdza to 7% uczniów z klas 4-6 i 18% z klas 7-8. W tym najczęściej uczniowie przyznają, że palenia spróbowali raz (klasy 4-6: 5%, klasy 7-8: 8%).
- Na pytanie o to, czy rówieśnicy badanych uczniów mają kontakt z narkotykami i dopalaczami, twierdząco odpowiada 6% uczniów z klas 4-6 i dwukrotnie więcej, bo 12% uczniów z klas 7-8. Do spożywania narkotyków lub dopalaczy przyznało się 1% uczniów z klas 4-6 i 2% z klas 7-8.
- Uczniowie w większości nie mają wiedzy o tym, czy łatwo jest nabyć narkotyki lub dopalacze w ich miejscowości (klasy 4-6: 68%, klasy 7-8: 61%).
Oznacza to, że pozostałe odpowiednio 32% i 39% mogą mieć doświadczenia w próbach zakupu takich substancji. W tym największa grupa ocenia to jako trudne zadanie (klasy 4-6: 28%, klasy 7-8: 24%), z tym że odsetek ten maleje w starszych rocznikach.
- Uczniowie wykazują bardzo bezpiecznie wzorce korzystania z komputera. Największa grupa badanych uczniów, i to w obu przedziałach wiekowych, przyznaje, że spędza do 2 godzin dziennie przed komputerem w celu innym, niż nauka (klasy 4-6: 44%, klasy 7-8: 34%).
Najmniejszą grupę respondentów stanowią ci, którzy korzystają z komputera powyżej 6 godzin dziennie (klasy 4-6: 6%, klasy 7-8: 5%).
Wraz z wiekiem wzrasta też odsetek uczniów, którzy deklarują, że w ogóle nie używają komputera (klasy 4-6: 13%, klasy 7-8: 20%).
W przypadku tygodniowego braku dostępu do Internetu największa grupa badanych uczniów twierdzi, że czuliby się raczej normalnie, chociaż trochę by im go brakowało (klasy 4-6: 43%, klasy 7-8: 38%).
- Uczniowie bardziej od komputera preferują korzystanie ze smartfona. 41% uczniów z klas 4-6 i 47% z klas 7-8 deklaruje, że korzysta z telefonu od 2 do 3 godzin dziennie. Natomiast zdecydowanie najmniejsza grupa badanych przyznaje, że z telefonu nie korzysta w ogóle (klasy 4-6: 7%, klasy 7-8: 2%).

- Badani uczniowie mają styczność z różnymi formami cyberprzemocy, osobiście lub ze słyszenia, aczkolwiek w bardzo różnym zakresie. Wraz z wiekiem uczniowie częściej stykają się ze wszystkimi podanymi w pytaniu formami cyberprzemocy.

W obu grupach wiekowych, uczniowie w największym stopniu mają do czynienia z tzw. „hejtem” czyli otrzymywaniem złośliwych komentarzy w Internecie. Osobiście lub ze słyszenia zetknęło się z tym 34% uczniów z klas 4-6 i blisko połowa (46%) uczniów z klas 7-8.

Na drugim miejscu znalazło się pokrewne zachowanie czyli otrzymywanie wiadomości z przezwiskami i oblegami (klasy 4-6: 28%, klasy 7-8: 33%).

Z kolei najrzadziej uczniów spotyka podszywanie się w Internecie pod nich lub inne osoby ze szkoły (klasy 4-6: 5%, klasy 7-8: 7%).

- Wraz z wiekiem więcej uczniów przyznaje się do doświadczeń z grami na pieniądze (klasy 4-6: 10%, klasy 7-8: 21%).

- Spośród podanych w pytaniu rodzajów uzależnień behawioralnych, uczniowie zdecydowanie najbardziej dostrzegają w swoim otoczeniu: uzależnienie od smartfona i sieciorholizm. Dotyczy to obu badanych grup wiekowych.

W przypadku uzależnienia od Internetu 42% uczniów z klas 4-6 i dużo mniej, bo 26% uczniów z klas 7-8 jest zdania, że takie zjawisko nie występuje w ogóle.

W przypadku uczniów młodszych 18% uważa, że występuje bardzo rzadko, 29% czasami, a 11%, że jest popularne. W opinii uczniów z klas 7-8: 25% uważa, że występuje bardzo rzadko, 13% czasami, a 34%, że jest popularne.

Natomiast, porównując wskazania co do uzależnienia od smartfona (w tym social mediów), widać, że 43% uczniów z klas 4-6 i dużo mniej, bo 26% uczniów z klas 7-8 jest zdania, że takie zjawisko nie występuje w ogóle.

W przypadku uczniów młodszych 18% uważa, że występuje bardzo rzadko, 25% czasami, a 14%, że jest popularne. W opinii uczniów z klas 7-8: 18% uważa, że występuje bardzo rzadko, 18% czasami, a 38%, że jest popularne.

- Uczniowie z obu grup badanych najczęściej sygnalizowali potrzebę większej liczby obiektów sportowych (po 25% odpowiedzi).

- Większość uczniów nie uważa, jakoby napoje energetyczne były zdrowe, aczkolwiek przekonanie to maleje znacząco z wiekiem. To, że energetyki są zdrowe potwierdza 3% z klas 4-6 i 16 z klas 7-8. Popularność napojów energetycznych wzrasta skokowo i ponad dwukrotnie wraz z wiekiem (klasy

III 4. SPRZEDAWCY NAPOJÓW ALKOHOLOWYCH

- Zgodnie z obserwacjami sprzedawców, próby zakupu alkoholu przez osoby niepełnoletnie zdarzają się w ich sklepach bardzo rzadko (kilka razy do roku – zdaniem 73%, a nigdy ma nie dochodzić według grupy 11%). Z kolei pozostałe 16% podaje, że dzieje się tak kilka razy na miesiąc.
- Rzadko zdarzają się także próby zakupu napojów energetycznych przez niepełnoletnich (47%), a zdaniem 32% sprzedawców nie zdarzają się wcale. Pozostałe 21% ocenia, że zdarza się to często.
- Również do przypadków spożywania alkoholu w obrębie sklepu ma dochodzić bardzo rzadko – 63% podaje, że dzieje się tak kilka razy w roku, a 16%, że nigdy.
- W opinii 63% badanych w ciągu ostatnich 3 miesięcy nie doszło do żadnego nieprzyjemnego zdarzenia związanego ze spożywaniem alkoholu w obrębie prowadzonego przez nich sklepu, natomiast 32% podało odpowiedź „nie dotyczy”. Tylko pozostałe 5% przyznało, że takie zdarzenie miało miejsce.
- Żaden ze sprzedawców nie sprzedał nigdy alkoholu osobie, o której wiedział, że jest niepełnoletnia (100%). Sprzedawcy odpowiedzialnie traktują swoją pracę - 47% deklaruje, że zawsze sprawdza pełnoletniość klientów w razie wątpliwości, a 53% robi tak często.

IV ANALIZA SWOT

Analiza SWOT (*Strengths Weakness Opportunities Threats*) jest podstawą do zdiagnozowania i sformowania podstawowych problemów i zagadnień strategicznych. Efektywnie ukazuje mocne i słabe strony lokalnego systemu pomocy społecznej oraz przedstawia szanse i zagrożenia jakie mogą wystąpić.

Identyfikacja najważniejszych problemów społecznych jest jednym z podstawowych elementów każdego postępowania diagnostycznego, mającego określić zasadnicze problemy i kierunki ich rozwiązania. Podstawowym narzędziem diagnostycznym za pomocą którego identyfikowano problemy społeczne – była ankieta rozślana do mieszkańców gminy.

Dodatkowo dotychczasowa analiza świadczeń z systemu pomocy społecznej oraz zestawienie zbiorcze wyników badania ankietowego stanowiły podstawę do potwierdzenia najważniejszych problemów społecznych w gminie jakimi są: bezrobocie, alkoholizm, przemoc domowa, długotrwałe korzystanie z pomocy społecznej bezradność w sprawach opiekuńczo – wychowawczych oraz niepełnosprawność. Wymienione problemy społeczne były przedmiotem zainteresowań wielu instytucji współpracujących ze sobą w realizacji wspólnych celów strategicznych. Szczególne uwarunkowania nasycenia problemami społecznymi wynikają zarówno z czynników wewnętrznych jak i zewnętrznych, co potwierdziła analiza SWOT poszczególnych głównych problemów społecznych. Były to dysfunkcje osób i rodzin zauważalne przez szkołę, pracowników socjalnych, służbę zdrowia, policjantów, kuratorów sądowych a także otoczenie tych osób (rodzinę, sąsiadów, liderów lokalnych). Aby móc skutecznie rozwiązywać dane kwestie społeczne, o problemie należy myśleć nie tylko globalnie ale także lokalnie we własnym środowisku. Odgórne rozwiązania

systemowe mogą wyznaczać określone kierunki działania ale kierując się dobrem drugiego człowieka jako wartością nadrzędną należy szukać sposobów rozwiązania poczynając od najbliższego otoczenia.

W analizie diagnostycznej zostały wyodrębnione cztery główne problemy (bezrobocie, alkoholizm, przemoc domowa, długotrwałe korzystanie z pomocy społecznej, bezradność w sprawach opiekuńczo – wychowawczych, niepełnosprawność), które ściśle się wiążą z innymi problemami określonymi w ustawie o pomocy społecznej. Problemy te wynikają z sytuacji ekonomicznej i społecznej gminy, braku rozwijającej się intensywnie przedsiębiorczości oraz uzależnienia od „systemu pomocy społecznej”. Często bezradność osób, a nawet całych rodzin, generuje długookresowe problemy, do rozwiązania których niezbędna jest interwencja. Gmina Płoniawy-Bramura w tym zakresie realizuje nie tylko zadania obowiązkowe, ale również prowadzi działania profilaktyczne, prewencyjne.

W zakresie określenia możliwości dalszych działań w zakresie kreowania aktywnej polityki społecznej niezbędna jest analiza SWOT. Analiza ta jest podstawą do zdiagnozowania i sformułowania podstawowych problemów i zagadnień strategicznych. Jest skuteczną metodą identyfikacji słabych i silnych stron organizacji oraz badania szans i zagrożeń, jakie stoją przed polityką społeczną gminy. Analiza SWOT zawiera określenie czterech grup czynników:

- „mocnych stron” -uwarunkowań wewnętrznych, które stanowią silne strony polityki społecznej, i które należy wykorzystać sprzyjać będą jej wzmocnieniu;
- „słabych stron” -uwarunkowań wewnętrznych, które stanowią słabe strony polityki społecznej i które nie wyeliminowane będą ją osłabiać;
- „szans”- uwarunkowań zewnętrznych, które nie są bezpośrednio zależne od zachowania społeczności gminy, ale mogą być traktowane jako szanse i przy odpowiednio podjętych działaniach, wykorzystane jako czynniki sprzyjające rozwiązywaniu problemów społecznych:
- „zagrożeń” -uwarunkowań zewnętrznych, które także nie są bezpośrednio zależne od zachowania społeczności gminy, ale które mogą stanowić zagrożenie dla rozwiązywania problemów społecznych.

Analiza SWOT problemów społecznych Gminy Płoniawy-Bramura stanowi kompleksowe narzędzie pomocnicze pozwalające pogłębić ocenę otoczenia planowanego przedsięwzięcia, a także wewnętrznych aspektów warunkujących jego powodzenie. Z oczywistych względów w niniejszej analizie zdefiniowano jedynie czynniki mające kluczowe znaczenie dla polityki społecznej samorządu gminy Płoniawy-Bramura. W zasadzie nie można bezpośrednio planować z poziomu władz lokalnych wszystkich kierunków działań w polityce społecznej

z uwagi na silny związek tej sfery z polityką centralną państwa, ale uwzględniać należy czynniki stymulujące do rozwiązywania problemów społecznych na terenie gminy. Obecna sytuacja społeczna i gospodarcza kraju powoduje generowanie różnych problemów dotyczących także mieszkańców gminy.

Można zaliczyć do nich przede wszystkim bezrobocie, uzależnienia, przemoc i bezradność opiekuńczo - wychowawczą. Problemy te są najczęściej ze sobą skorelowane i mają istotny wpływ na funkcjonowanie rodzin, a w szczególności na kształtowanie postaw najmłodszych ich członków. Ich rozwiązywanie wymaga kontynuacji przyjętego w Płoniawach-Bramurze modelu interdyscyplinarnej współpracy instytucji i organizacji działających w tych obszarach wpływającego na możliwość wprowadzania systemowych rozwiązań. Działania powinny obejmować, jak dotychczas, obszar prewencji, interwencji i integracji. Powinny być także nastawione na jak największe wykorzystanie potencjału III sektora, który jak wskazuje doświadczenie może być istotnym partnerem w realizacji wielu zadań.

Tab. 26. Analiza SWOT Gminy Płoniawy-Bramura w zakresie polityki społecznej

MOCNE STRONY	SŁABE STRONY
<ul style="list-style-type: none"> • baza edukacyjna, kulturowa i sportowa, • szeroka oferta kulturalna i sportowa, • poparcie władz lokalnych dla inicjatyw inwestycyjnych, • doświadczenie gminy w pozyskiwaniu zewnętrznych źródeł finansowania, w tym z EFS, • aktywna postawa władz gminy wobec działań na rzecz społeczności mieszkańców, opracowywanie diagnoz oraz realizowanie programów profilaktycznych i pomocowych, • otwartość ośrodka pomocy społecznej i samorządu gminnego na współpracę ze środowiskiem lokalnym, • przewaga mieszkańców w wieku produkcyjnym, • malejące bezrobocie, • malejąca ogólna liczba rodzin i osób, którym OPS w Płoniawach-Bramurze udzielił pomocy, • na terenie gminy działają trzy grupy samopomocowe dla osób borykających się z uzależnieniem (grupa AA, Al-anon, DDA), • wzrost liczby zakładanych podmiotów gospodarczych, • malejąca liczba osób i rodzin korzystających z pomocy społecznej, • wysoka wykrywalność przestępstw, • prowadzenie działań zapobiegających 	<ul style="list-style-type: none"> • wyuczona bezradność w środowiskach dotkniętych bezrobociem i zjawiskami patogennymi, • przewaga postaw roszczeniowych nad chęcią korzystania z oferty aktywizującej w środowiskach dotkniętych różnymi formami wykluczenia, • zbyt słabe wykorzystanie atutów w postaci dziedzictwa kulturowego, historycznego i walorów krajobrazowo – przyrodniczych w celach promocji gminy ora turystyki i gospodarki lokalnej, • słabo rozwinięty sektor organizacji pozarządowych, • występowanie patologii społecznych, w tym zjawiska przemocy domowej i problemów z nim związanych, • bezradność opiekuńczo-wychowawcza w wielu rodzinach oraz w prowadzeniu gospodarstwa domowego, • migracja do większych ośrodków miejskich osób młodych z wysokim potencjałem intelektualnym i zawodowym, • Nadmierne obciążenie biurokacją kadry OPS, • pokoleniowe uzależnienie od korzystania z pomocy społecznej, • długa procedura skierowania osób na leczenie, • istnienie barier utrudniających udział osób starszych i niepełnosprawnych w życiu

<p>dysfunkcji w rodzinie,</p> <ul style="list-style-type: none"> • działalność Komisji Rozwiązywania Problemów Alkoholowych: kontrole sklepów, rozpatrywanie wniosków i kierowanie na leczenie, sprawozdania z działalności komisji, • funkcjonowanie na terenie gminy dwóch ośrodków zdrowia, • dobre warunki glebowe i klimatyczne - opłacalność produkcji rolniczej. 	<p>społecznym,</p> <ul style="list-style-type: none"> • brak dużych zakładów pracy, • ubytek ludności, • ujemny przyrost naturalny.
SZANSE	ZAGROŻENIA
<ul style="list-style-type: none"> • sprawnie działający samorząd, • pozyskiwanie większej ilości dofinansowań przez OPS i placówki oświatowe na szkolenia podnoszące poziom kompetencji i aktywizację społeczną, • współpraca międzysektorowa, w szczególności na linii placówek oświaty, jednostek gminy i organizacji pozarządowych w ramach realizacji projektów wykraczających poza podstawę programową, • rozwój infrastruktury, zwłaszcza placówek oświatowych oraz obiektów sportowych i rekreacyjnych, • edukacja ekologiczna mieszkańców, • współpraca z sąsiadującymi gminami w zakresie wzajemnych zakupów i wykorzystania OZE, • upowszechnianie zdrowego trybu życia i aktywnego spędzenia czasu, • wzmocnienie współpracy pomiędzy instytucjami wspierającymi rodzinę, • wzrost znaczenia organizacji pozarządowych, • prowadzenie szkolnych programów profilaktycznych, • pozyskiwanie środków na zatrudnienie socjalne z programów współfinansowanych ze środków zewnętrznych, • tworzenie miejsc pracy, • pomoc finansowa, pozwalająca na tworzenie nowych miejsc pracy w usługach, • rozpowszechnienie problematyki osób niepełnosprawnych w lokalnych mediach, • uwzględnienie problemów osób starszych w procesie kształcenia i wychowywania młodego pokolenia oraz kształtowania postaw społecznych, • stałe doskonalenie i doksztalcanie zawodowe kadry pracowniczej, • wysokie walory przyrodnicze regionu – szansa na rozwój turystyki i agroturystyki. 	<ul style="list-style-type: none"> • negatywny wpływ epidemii COVID-19 na wiele sfer życia społecznego i gospodarczego, • sprzyjający bierności zawodowej system zasiłków społecznych, • niestabilna sytuacja bytowa rodzin (ubóstwo, rodziny niepełne, migracja zarobkowa, eurosieroctwo), • Emigracja poza gminę i z Polski najbardziej wykształconych i przedsiębiorczych osób w związku z ograniczonymi możliwościami uzyskania pracy, prowadzenia własnej działalności gospodarczej i niskimi zarobkami, • starzenie się społeczeństwa, • choroby cywilizacyjne, • konkurencja ze strony bardziej atrakcyjnych turystycznie gmin, • nowe zadania gmin zlecane bez pokrycia finansowego ze środków centralnych, • konkurencja ze strony innych samorządów w pozyskiwaniu środków finansowych na projekty i przedsięwzięcia rewitalizacyjne, • utrzymywanie się bezrobocia, w tym bezrobocia ukrytego (nierejestrowanego), • pasywna postawa osób długotrwale bezrobotnych, • ograniczenia środków dotacyjnych, • brak świadomości problemu i umiejętności szukania pomocy przez rodziny dysfunkcyjne, • uzależnienie rodzin od pomocy społecznej, • erozja pozytywnych wzorców życia rodzinnego.

Opracowanie własne

V CZĘŚĆ PROGRAMOWA

V 1. MISJA I WIZJA

Misją samorządu gminy Płoniawy-Bramura w realizacji Gminnej Strategii Rozwiązywania Problemów Społecznych na lata 2024-2034 jest:



zapewnienie spójnego systemu usług służących podniesieniu jakości życia mieszkańców gminy Płoniawy-Bramura w warunkach wolnych od marginalizacji oraz wykluczenia społecznego

Wizja samorządu gminy Płoniawy-Bramura w zakresie rozwiązywania problemów społecznych na lata 2024-2034 to:



Płoniawy-Bramura to gmina, która gwarantuje swoim mieszkańcom dostęp do bogatej oferty edukacyjno-kulturalnej i możliwości samorealizacji.

V 2. ADRESACI

Adresatami Strategii Rozwiązywania Problemów Społecznych są mieszkańcy Gminy Płoniawy-Bramura, zarówno osoby samotne jak i rodziny, które wymagają pomocy w odzyskaniu sił, wiary w siebie i zdolności do samodzielnego funkcjonowania w środowisku lokalnym.

V 3. KOORDYNATOR

Zgodnie z art. 110. pkt 4 ustawy o pomocy społecznej, za koordynację wdrożenia niniejszej Strategii Rozwiązywania Problemów Społecznych odpowiada Gminny Ośrodek Pomocy Społecznej w Płoniawach-Bramurze.

V 4. CELE, KIERUNKI DZIAŁAŃ, WSKAŹNIKI, REALIZATORZY, PROGNOZA ZMIAN SPOŁECZNYCH

Wcieleniu w życie misji i wizji służy wyznaczenie celów operacyjnych o większym stopniu konkretyzacji oraz przypisaniu im kierunków działań.

W ramach niniejszej Gminnej Strategii Rozwiązywania Problemów Społecznych na lata 2024-2034 przyjęto do realizacji następujących pięć celów operacyjnych:

CEL OPERACYJNY I:

Wspieranie rodzin w prawidłowym wypełnianiu funkcji opiekuńczo-wychowawczej.

CEL OPERACYJNY II:

Doskonalenie systemu wsparcia osób uzależnionych, w tym dotkniętych uzależnieniami behawioralnymi.

CEL OPERACYJNY III:

Zapewnienie sprawnego systemu wsparcia rodzinom i osobom uwikłanym w problem przemocy domowej.

CEL OPERACYJNY IV:

Wsparcie dla grup społecznych zagrożonych marginalizacją i wykluczeniem wskutek ubóstwa lub bezrobocia.

CEL OPERACYJNY V:

Poprawa dobrostanu osób niepełnosprawnych, długotrwale chorych oraz starszych.

Tab. 27 Cele, kierunki działań, wskaźniki i realizatorzy Strategii

CEL OPERACYJNY I: Wspieranie rodzin w prawidłowym wypełnianiu funkcji opiekuńczo-wychowawczej	
Kierunki działań	Wskaźniki realizacji
<ul style="list-style-type: none">• diagnozowanie i analiza środowisk rodzinnych pod kątem zapotrzebowania na wsparcie,• bliska współpracy OPS z placówkami oświaty w celu monitorowania sytuacji domowej dzieci i młodzieży szkolnej oraz rozwijania dialogu z rodzicami,• zapewnienie rodzinom przeżywającym trudności opiekuńczo-wychowawcze pomocy asystenta rodziny,• inicjowanie działań mających na celu utworzenie rodzin wspierających na terenie Gminy,• specjalistyczne poradnictwo dla rodzin (porady prawne, pedagogiczne, rodzinne, psychologiczne, w zakresie uzależnień),	<ul style="list-style-type: none">• liczba beneficjentów pomocy społecznej z przyczyn bezradności w sprawach opiekuńczo-wychowawczych,• liczba rodzin/osób, którym udzielono pomocy społecznej z powodu potrzeby ochrony macierzyństwa,• liczba osób objętych programami wczesnej interwencji,• liczba rodzin objętych wsparciem asystenta rodziny,• liczba zatrudnionych asystentów rodziny/wymiar etatu,• liczba dzieci korzystających z zajęć w placówkach/światlicach,• liczba placówek wsparcia dziennego,• liczba zapewnionych i zrealizowanych

<ul style="list-style-type: none"> • udzielanie rodzinom znajdującym się w trudnej sytuacji materialnej, wsparcia zgodnie z przepisami pomocy społecznej, świadczeń rodzinnych, alimentacyjnych i wychowawczych; • zapewnienie dostępu do placówek wsparcia dziennego dla dzieci i młodzieży, • promowanie wśród pracodawców elastycznych form zatrudnienia ułatwiających pogodzenie pracy z wychowaniem dzieci i życiem rodzinnym, • organizowanie i wspieranie różnych form integracji rodzin ze społecznością lokalną (wydarzenia kulturalne, festyny, pikniki rodzinne, wycieczki), • organizowanie szkoleń/warsztatów rozwijających kompetencje zawodowe pracowników instytucji zajmujących się wspieraniem rodziny, • zabezpieczenie pobytu dzieci w rodzinnej pieczy zastępczej. 	<p>godzin poradnictwa specjalistycznego,</p> <ul style="list-style-type: none"> • liczba rodzin wspierających, • liczba klientów OPS pracująca z rodzinami wspierającymi, • liczba zorganizowanych lub współorganizowanych warsztatów, konferencji i kampanii, wydarzeń kulturalnych, festynów, wycieczek i innych, • liczba dzieci umieszczonych w pieczy zastępczej.
---	--

Podmioty realizujące: Gmina Płoniawy-Bramura – Rada Gminy, jako organ uchwałodawczy i Wójt, jako organ wykonawczy, OPS,

Partnerzy: Instytucje rządowe i samorządowe, organizacje pozarządowe, Policja, placówki oświatowe, placówki wsparcia dziennego.

Prognoza zmian:

- podwyższenie kompetencji rodzin przeżywających trudności w wypełnianiu zadań opiekuńczo-wychowawczych i trwale przywrócenie im zdolności do prawidłowego wypełniania obowiązków rodzicielskich,
- przyrost kompetencji kadry zajmującej się działaniami w zakresie polityki społecznej,
- urozmaicenie oferty kulturalnej i rekreacyjnej oraz wzrost zainteresowania udziałem w niej przez mieszkańców.

**CEL OPERACYJNY II:
Doskonalenie systemu wsparcia osób uzależnionych, w tym
dotkniętych uzależnieniami behawioralnymi**

Kierunki działań	Wskaźniki realizacji
<ul style="list-style-type: none"> • udzielanie pomocy materialnej i niematerialnej rodzinom i osobom z problemem uzależnienia, • kontynuowanie działalności grup samopomocowych (AA, AI-anon, DDA), • motywowanie osób uzależnionych i współuzależnionych do podjęcia terapii w placówkach leczenia odwykowego, 	<ul style="list-style-type: none"> • liczba rodzin, którym udzielona została, pomoc materialna i niematerialna, • liczba osób uczestniczących w grupach, • liczba osób wobec, których podjęte zostały rozmowy motywujące, • liczba wniosków skierowanych do sądu, • liczba wydanych opinii, • liczba zrealizowanych działań edukacyjnych i profilaktycznych,

<ul style="list-style-type: none"> • podejmowanie czynności zmierzających do orzeczenia o zastosowaniu wobec osób uzależnionych od alkoholu obowiązku poddania się leczeniu, • kierowanie wniosków do biegłych celem wydania opinii w przedmiocie uzależnienia oraz kierowanie wniosków do sądu, • realizacja działań edukacyjnych i profilaktycznych w zakresie uzależnień (kampanie, ulotki, informacje i artykuły w lokalnej prasie, konferencje i seminaria); w tym wdrażanie i upowszechnianie rekomendowanych programów profilaktycznych skierowanych do dzieci, młodzieży i dorosłych, a także działań z zakresu zagrożeń związanych z postępowaniem technologicznym (sieciologizm, cyberprzemoc, hating, stalking, oszustwa i kradzieże internetowe), • promocja aktywnego stylu spędzania czasu wolnego w trybie offline, • finansowanie działalności Komisji Rozwiązywania Problemów Alkoholowych, w tym szkolenia członków KRPA, • upowszechnianie informacji nt. bazy pomocowej dla osób uzależnionych od alkoholu/pijących szkodliwie oraz kompetencji służb w tym zakresie, • dofinansowanie warsztatów terapeutycznych dla dzieci z rodzin alkoholowych, • wdrażanie szkoleń dla lekarzy i pielęgniarek (POZ) w zakresie rozpoznawania różnych wzorów spożywania alkoholu przez pacjentów, • dofinansowanie obozów socjoterapeutycznych oraz wypoczynku letniego i zimowego dla dzieci z rodzin z problemem alkoholowym. 	<ul style="list-style-type: none"> • liczba przeprowadzonych programów, • liczba uczestników ww. wydarzeń i programów, • liczba zorganizowanych imprez, festynów, konkursów, wydarzeń propagujących zdrowy styl życia wraz z przybliżoną liczbą uczestników, • liczba dzieci biorących udział w wypoczynku i obozach z programem profilaktycznym, • liczba punktów sprzedaży alkoholi, • liczba dorosłych mieszkańców przypadających na 1 punkt sprzedaży alkoholu.
<p>Podmioty realizujące: Gmina Płoniawy-Bramura – Rada Gminy, jako organ uchwałodawczy i Wójt, jako organ wykonawczy, OPS, KRPA, ,</p>	
<p>Partnerzy: Instytucje rządowe i samorządowe, organizacje pozarządowe, Policja, placówki oświatowe,</p>	
<p>Prognoza zmian:</p> <ul style="list-style-type: none"> • zmniejszenie skali występowania uzależnień wśród mieszkańców gminy oraz negatywnego oddziaływania uzależnień na życie społeczne, • pogłębienie świadomości społecznej w zakresie rozpoznawania różnych form uzależnień, w 	

tym behawioralnych oraz znaczenia zdrowego stylu życia,

- usprawnienie lokalnego systemu profilaktyki i przeciwdziałania uzależnieniom.

CEL OPERACYJNY III: Zapewnienie sprawnego systemu wsparcia rodzinom i osobom uwikłanym w problem przemocy domowej

Kierunki działania	
<ul style="list-style-type: none">• kontynuowanie pracy przez Zespół Interdyscyplinarny ds. Przemocy w Rodzinie,• rozwój współpracy z PCPR i innymi podmiotami działającymi na terenie powiatu w zakresie profilaktyki i przeciwdziałania przemocy domowej,• zapewnianie wszechstronnej pomocy dla osób doznających przemocy domowej, w tym poradnictwo specjalistyczne indywidualne i grupowe oraz schronienie,• kierowanie osób stosujących przemoc domową do udziału w programach korekcyjno-edukacyjnych i psychologiczno-terapeutycznych,• stosowanie procedury „Niebieskie Karty”,• działania edukacyjne w zakresie eliminowania zachowań agresywnych i przemocowych na wszystkich poziomach oświaty oraz wobec rodziców/opiekunów, a także dla rodziców w celu podnoszenia ich kompetencji wychowawczych oraz promowania metod wychowawczych bez użycia przemocy,• organizacja szkoleń dla pracowników instytucjonalnych w zakresie przepisów prawa regulujących problematykę przemocy w rodzinie oraz procedury „Niebieskie Karty”,• monitorowanie i diagnozowanie zjawiska przemocy domowej.	<ul style="list-style-type: none">• liczba rodzin/osób korzystających z pomocy społecznej z powodu przemocy domowej,• liczba rodzin/osób objętych pomocą Zespołu Interdyscyplinarnego,• liczba rodzin/osób objętych pomocą Grup diagnostyczno-pomocowych,• liczba założonych „Niebieskich Kart”,• liczba interwencji domowych Policji z powodu zgłoszenia przypadku przemocy domowej,• liczba założonych/zakończonych spraw o przestępstwo z art. 207 k.k.,• liczba wydanych przez sądy/policję/ŻW nakazów natychmiastowego opuszczenia lokalu i zakazów zbliżania się do niego – na podstawie przepisów tzw. „Ustawy Antyprzemocowej”,• liczba akcji i przedsięwzięć informacyjno-edukacyjnych, programów profilaktycznych i konkursów na temat przeciwdziałania przemocy domowej,• liczba osób objętych pomocą terapeutyczną i programami,• liczba posiedzeń Zespołu Interdyscyplinarnego i powołanych Grup diagnostyczno-pomocowych.
Podmioty realizujące: Gmina Płoniawy-Bramura – Rada Gminy, jako organ uchwałodawczy i Wójt, jako organ wykonawczy, OPS, KRPA, ZI, grupy diagnostyczno-pomocowe	
Partnerzy: Instytucje rządowe i samorządowe, organizacje pozarządowe, Policja, placówki oświatowe,	
Prognoza zmian: <ul style="list-style-type: none">• zredukowanie występowania zjawiska przemocy domowej oraz implikowanych tym problemów,• wzrost świadomości społecznej na temat rozpoznawania różnych form i faz zjawiska	

- przemocy domowej oraz reagowania na nie,
- usprawnienie lokalnego systemu przeciwdziałania przemocy domowej.

**CEL OPERACYJNY IV:
Wsparcie dla grup społecznych zagrożonych marginalizacją
i wykluczeniem wskutek ubóstwa lub bezrobocia**

Kierunki działań

Wskaźniki realizacji

<ul style="list-style-type: none"> • zapewnienie bezpieczeństwa socjalnego osobom ubogim, w tym bezrobotnym (pomoc finansowa, pomoc materialna, dożywianie), • dostosowanie kierunków kształcenia do potrzeb lokalnego rynku pracy, • wsparcie dla rozwoju wolontariatu, • opracowanie programów i projektów promocji zatrudnienia oraz aktywizacji lokalnego rynku pracy, • aktywizacja bezrobotnych poprzez organizację różnorodnych form wsparcia wynikających z ustawy Z dnia 20 kwietnia 2004r. o promocji zatrudnienia i instytucjach rynku pracy, takich jak m. in.: staże, prace interwencyjne, roboty publiczne, szkolenia, refundację stanowiska pracy, dotacje na rozpoczęcie działalności gospodarczej, • doradztwo ws. założenia i prowadzenia działalności gospodarczej oraz nierejestrowej, • reintegracja społeczna i zawodowa osób zagrożonych wykluczeniem społecznym, • podejmowanie i rozwój współpracy z podmiotami trzeciego sektora, działającymi na rzecz osób ubogich, bezrobotnych i bezdomnych, • wspieranie rozwoju podmiotów ekonomii społecznej, np. spółdzielni socjalnych, prowadzących proces reintegracji społecznej i zawodowej na rzecz osób zagrożonych wykluczeniem społecznym, • promowanie samopomocy, pomocy i wolontariatu sąsiedzkiej, organizowanie i wspieranie akcji charytatywnych na rzecz osób ubogich i bezdomnych. 	<ul style="list-style-type: none"> • liczba osób bezrobotnych, w tym: bezrobotnych długoterminowych/ niepełnosprawnych/ bez wykształcenia średniego i liczba bezrobotnych poniżej 25 r.ż., • liczba osób objętych aktywnymi formami przeciwdziałania bezrobociu, • liczba osób korzystających z pomocy społecznej z powodu bezrobocia lub ubóstwa, • liczba zapewnionych i zrealizowanych porad, • liczba usług wspierających aktywizację zawodową, • liczba założonych podmiotów gospodarczych, • liczba miejsc pracy lub miejsc aktywizacji zawodowej utworzonych w ramach projektu/programu, • liczba osób bezrobotnych, które zostały objęte pomocą w ramach programu/projektu, • liczba indywidualnych programów zatrudnienia socjalnego, • liczba warsztatów i spotkań nt. aktywizacji bezrobotnych oraz liczba uczestników, • liczba i nakład materiałów edukacyjno-informacyjnych, • liczba warsztatów i spotkań, • liczba współpracujących organizacji pozarządowych i innych partnerów społecznych.
<p>Podmioty realizujące: Gmina Płoniawy-Bramura – Rada Gminy, jako organ uchwałodawczy i Wójt, jako organ wykonawczy, OPS, KRPA, ZI, grupy diagnostyczno-pomocowe.</p>	
<p>Partnerzy: Instytucje rządowe i samorządowe, organizacje pozarządowe, Policja, placówki oświatowe.</p>	
<p>Prognoza zmian:</p> <ul style="list-style-type: none"> • redukcję skali bezrobocia oraz związanych z nim problemów społecznych, • poprawę sytuacji bytowej mieszkańców, w tym osób zagrożonych utratą bezpieczeństwa socjalnego oraz obarczonych ryzykiem wykluczenia społecznego, 	

- podwyższenie poziomu wiedzy i świadomości ekonomicznej mieszkańców oraz zmniejszenie skali wyuczzonej bezradności.

CEL OPERACYJNY V: Poprawa dobrostanu osób niepełnosprawnych, długotrwale chorych oraz starszych

Kierunki działań	Wskaźniki realizacji
<ul style="list-style-type: none"> • zapewnienie dostępności do usług opiekuńczych, w tym dla osób z zaburzeniami psychicznymi, • umożliwianie niepełnosprawnym korzystanie z usług specjalistycznych, w tym z pomocy asystenta osoby niepełnosprawnej, • pomoc finansowa i rzeczowa oraz poradnictwo specjalistyczne dla wymagających ich osób niepełnosprawnych lub dotkniętych długotrwałą chorobą oraz ich rodzin i opiekunów faktycznych, • działania na rzecz stworzenia warunków sprzyjających zatrudnianiu osób niepełnosprawnych, w tym w warunkach pracy chronionej, • likwidowanie barier architektonicznych, komunikacyjnych i społecznych i cyfrowych, utrudniających osobom niepełnosprawnym oraz starszym pełny udział w życiu społecznym, • podnoszenie świadomości społecznej w zakresie problemów, potrzeb i praw osób niepełnosprawnych, długotrwale chorych oraz starszych, • upowszechnianie i wspieranie idei wolontariatu na rzecz seniorów oraz pomocy sąsiedzkiej, <ul style="list-style-type: none"> • ułatwienie dostępu dla osób niepełnosprawnych do informacji o możliwych formach pomocy; • dofinansowanie uczestnictwa osób niepełnosprawnych i ich opiekunów w turnusach i wyjazdach rehabilitacyjnych, • finansowe i wspieranie wydarzeń integracyjnych, rekreacyjnych i kulturalnych dla osób starszych oraz niepełnosprawnych, 	<ul style="list-style-type: none"> • liczba rodzin/osób korzystających z pomocy społecznej z powodu długotrwałej choroby/niepełnosprawności, • liczba osób niepełnosprawnych/długotrwale chorych, którym udzielono wsparcia przez pracującego w OPS opiekuna, • liczba asystentów osób niepełnosprawnych, • liczba godzin zapewnionych i udzielonych porad, • liczba osób korzystających z dofinansowania zaopatrzenia w sprzęt rehabilitacyjny, przedmioty ortopedyczne i środki pomocnicze w związku z indywidualnymi potrzebami., • liczba usług opiekuńczych, • liczba i zakres zlikwidowanych barier, • liczba ngo działających w zakresie pomocy osobom niepełnosprawnym, seniorom i przewlekle chorym, • liczba wolontariuszy, • liczba inicjatyw, programów, wydarzeń i akcji adresowanych do osób starszych, przewlekle chorych, niepełnosprawnych, w tym podjętych wspólnie z partnerami społecznymi, • liczba stworzonych form integracji i wsparcia, • liczba stworzonych miejsc pracy dla osób niepełnosprawnych, • liczba osób objętych pomocą w formie usług opiekuńczych, • liczba seniorów korzystających z pomocy społecznej, • liczba wydarzeń w ramach klubu seniora/UTW, • liczba członków/beneficjentów klubu seniora/UTW.

<ul style="list-style-type: none"> • wspieranie i współpraca z ngo na działającymi na rzecz osób starszych i niepełnosprawnych, • promowanie modelu aktywnego starzenia się i aktywnej starości, sprzyjających jak najdłuższemu zachowaniu sprawności i samodzielności w życiu społecznym oraz zawodowym, • rozwój współpracy, w szczególności z samorządem powiatowym, OPS i ngo w celu opracowania i wdrożenia spójnej polityki senioralnej w gminie, • poczynienie starań na rzecz powstania uniwersytetu trzeciego wieku, klubu seniora lub gminnej rady seniorów, jako podmiotu(ów) reprezentującego tę społeczność w dialogu z samorządem. 	
<p>Podmioty realizujące: Gmina Płoniawy-Bramura – Rada Gminy, jako organ uchwałodawczy i Wójt, jako organ wykonawczy, OPS,</p>	
<p>Partnerzy: Instytucje rządowe i samorządowe, organizacje pozarządowe, Policja, placówki oświatowe, instytucje kultury</p>	
<p>Prognoza zmian:</p> <ul style="list-style-type: none"> • zwiększenie udziału osób z niepełnosprawnościami i starszych seniorów w życiu społecznym, • ulepszenie dostępu do opieki zdrowotnej, w tym specjalistycznej, • wzrost wrażliwości mieszkańców w zakresie potrzeb osób starszych i osób niepełnosprawnych, w sposób wolny od negatywnych stereotypów. 	

V 5. HARMONOGRAM REALIZACJI

Gminna Strategia Rozwiązywania Problemów Społecznych Gminy Płoniawy-Bramura na lata 2024-2034 obejmuje perspektywę czasową dekady lat i zakłada, że wszystkie przyjęte cele będą realizowane w tym okresie w sposób ciągły i równoległy oraz podzielony na cztery etapy.

Tab. 28. Harmonogram wdrażania Strategii na lata 2024-2034.

Etap	Charakterystyka	Termin realizacji
I	Podjęcie przez Radę Gminy Płoniawy-Bramura uchwały o przyjęciu do realizacji Gminnej Strategii Rozwiązywania Problemów Społecznych Gminy Płoniawy-Bramura na lata 2024-2034.	Drugi kwartał 2024 r.
II	Koordinacja wdrożenia działań przewidzianych w Gminnej Strategii Rozwiązywania Problemów Społecznych Gminy Płoniawy-Bramura na lata 2024-2034 – zadanie ciągłe.	Drugi kwartał 2024 – czwarty kwartał 2034 r.
III	Stały monitoring realizacji celów Gminnej Strategii Rozwiązywania Problemów Społecznych Gminy Płoniawy-Bramura na lata 2024-2034	Na koniec każdego roku w okresie od 2024 r. do 2034 r.
IV	Ewaluacja Gminnej Strategii Rozwiązywania Problemów Społecznych Gminy Płoniawy-Bramura na lata 2024-2034.	Pierwszy kwartał 2035 przed uchwaleniem nowej Strategii.

Opracowanie własne

V 6. MONITORING I EWALUACJA

V 6. 1. SPOSÓB PROWADZENIA

Istnieje wiele definicji monitoringu wykorzystywanego przy wdrażaniu programów interwencji publicznej. Można zatem przyjąć na potrzeby niniejszej Strategii ,że monitoring – jest to stwierdzenie przy wykorzystaniu wcześniej określonych wskaźników ,faktycznego stanu rzeczy (postępów i skutków interwencji publicznej).Jest on prowadzony w sposób ciągły, co w praktyce oznacza regularne sprawdzanie postępów w określonych interwałach. Na jego podstawie dokonuje się ocen-ewaluacji Strategii. Informacje te powinny dotyczyć i stanowić skwantyfikowany (tj. wyrażony w liczbach) obraz warunków i stanu społecznego gminy oraz skuteczności przyjętych rozwiązań.

Monitoring w Gminie Płoniawy-Bramurze będzie się odbywać co 12 miesięcy po sprawozdawczości z poszczególnych jednostek organizacyjnych oraz instytucji. Mając wyżej przywołaną definicję na uwadze oraz rekomendacje dotyczące wdrażania Strategii niezbędnym zabiegiem wydaje się być ustanowienie systemu gromadzenia wiążących informacji statystycznych i finansowych – przez powołany Zespół ds. wdrażania.

V 6. 2. TERMIN OKRESOWEGO PRZEGLĄDU

Raz do roku.

V 6. 3. ZADANIA ZWIĄZANE Z PRZEGLĄDEM

Istnieje wiele definicji monitoringu wykorzystywanego przy wdrażaniu programów interwencji publicznej. Można zatem przyjąć na potrzeby niniejszej SPRS, że monitoring jest to stwierdzenie przy wykorzystaniu wcześniej określonych wskaźników, faktycznego stanu rzeczy (postępów i skutków interwencji publicznej). Jest on prowadzony w sposób ciągły, co w praktyce oznacza regularne sprawdzanie postępów w określonych przedziałach czasowych. Na jego podstawie dokonuje się ocen – ewaluacji⁹.

Mając wyżej przywołaną definicję na uwadze oraz rekomendacje dotyczące wdrażania Strategii, niezbędnym zabiegiem wydaje się być ustanowienie systemu gromadzenia wiążących informacji statystycznych i finansowych. Informacje te powinny dotyczyć i stanowić skwantyfikowany (tj. wyrażony w liczbach) obraz warunków i stanu społecznego gminy oraz

skuteczności przyjętych rozwiązań. Ważnym elementem monitoringu będą wskaźniki określone w strategii odnoszące się do poszczególnych celów szczegółowych. Będą one monitorowane z wykorzystaniem obecnie funkcjonujących dokumentów sprawozdawczych w tym m.in. Oceny Zasobów Pomocy Społecznej, rocznego sprawozdania z działalności OPS i innych.

Źródłem danych będą: dane statystyczne GUS, dane jednostek organizacyjnych UG, dane Komendy Policji, PUP, dane ze sprawozdań OPS, sprawozdań z realizacji gminnych programów i projektów oraz NGO.

Monitorowanie umożliwi bieżącą ocenę realizacji zaplanowanych kierunków działań lub też pozwoli na modyfikację i dokonywanie korekt w przypadku istotnych zmian społecznych, które

mogą zaistnieć w wyniku zmiany regulacji prawnych, bądź też narastanie niektórych problemów społecznych.

⁹ M .Kozak. A Pyszkowski R. Szewczyk .Słownik Rozw3oju Regionalnego Polska Agencja Rozwoju Regionalnego s.14

Informacja na temat realizacji strategii będzie przygotowywana w formie raportu rocznego, który powstanie na podstawie sprawozdawczości prowadzonej przez OPS. Raport może zawierać również propozycje nowych rozwiązań bądź modyfikację dotychczasowych działań stosownie do zmieniających się potrzeb.

V 7. EWALUACJA

Nieodłącznym elementem procesu zarządzania utworzoną Strategią jest także ewaluacja skuteczności podejmowanych działań. Ewaluacja jak każde świadome działanie powinna spełniać określone funkcje. Takie stwierdzenie odnosi się również do zarządzania programami z zakresu interwencji publicznych. Do funkcji tych zaliczają się: poprawa planowania, poprawa wdrażania i kontroli jakości zarządzania interwencją publiczną, wzmocnienie odpowiedzialności, wspieranie procesów uczenia się, wzmocnianie partnerstwa pomiędzy uczestnikami realizowanego przedsięwzięcia.

Ogólnym celem ewaluacji jest podwyższanie stopnia adekwatności, efektywności oraz znaczenia rezultatów wynikających z realizacji strategii. Głównym zadaniem jest dążenie do stałego ulepszania skuteczności i efektywności interwencji, rozumiane nie tylko jako pozytywne efekty społeczne lub gospodarcze związane bezpośrednio z programem, lecz także jako zwiększenie przejrzystości i promowania działań podejmowanych przez władze publiczne.

Analiza będzie prowadzona m.in. w obszarach: ryzyka, bariery i nowe zagrożenia dla skutecznego i efektywnego wdrażania strategii. Do ewaluacji zostanie wykorzystana metoda samodzielnej oceny stopnia realizacji Strategii i osiągniętych efektów na podstawie zbioru informacji pochodzących z monitoringu.

Ewaluacja będzie dokonywana w trakcie prac nad rocznym raportem z wdrażania strategii, który będzie corocznie w okresie obowiązywania strategii przekazany Radzie Gminy Płoniawy-Bramura. Wnioski z ewaluacji i rekomendacje na przyszłość będą stanowić podstawę do ewentualnej aktualizacji strategii.

V 8. ŹRÓDŁA FINANSOWANIA REALIZACJI STRATEGII

W ramach realizacji działań statutowych przewidywane jest pozyskiwanie w znacznym zakresie środków zewnętrznych, w tym działania partnerskie z organizacjami pozarządowymi, będącymi Liderem w realizacji zadań publicznych. Na działania określone w Strategii

Rozwiązywania Problemów Społecznych na lata 2018 – 2023 środki finansowe będą pochodzić z:

- środki z budżetu samorządu gminy i powiatu;
- środki z budżetu samorządu województwa;
- środki własne partnerów biorących udział w realizacji celów Strategii (np. organizacji pozarządowych, podmiotów prywatnych);
- środki z funduszy zewnętrznych, m.in. z fundacji;
- środki z budżetu państwa;
- środki z funduszy krajowych (np. z Państwowego Funduszu Rehabilitacji Osób Niepełnosprawnych) oraz - środki pozyskiwane z celowych programów realizowanych na szczeblu krajowym, np. z Krajowego Programu Przeciwdziałania Przemocy w Rodzinie, Programu „Aktywne Formy Przeciwdziałania Wykluczeniu Społecznemu”, Programu wieloletniego „Pomoc państwa w zakresie dożywiania ” i innych, Asystent Rodziny;
- środki z budżetu Unii Europejskiej (z Europejskiego Funduszu Społecznego, Europejskiego Funduszu Rozwoju Regionalnego) w ramach realizacji Programów Operacyjnych.

Szczegółowe określenie wysokości planowanych środków na realizację Strategii nie jest możliwe ze względu na długi okres obowiązywania dokumentu, brak długookresowych źródeł finansowania, a także wieloletnich dokumentów finansowych określających planowane wydatki gminy na bieżącą działalność. Wysokość środków przeznaczonych na realizację Strategii będzie zależała także od stopnia zaangażowania różnych podmiotów – partnerów realizacji Strategii. Zakłada się, że cele i działania określone w Strategii będą wyznaczały kierunki finansowania polityki społecznej gminy i będą uwzględniane przy konstruowaniu budżetu gminy w kolejnych latach. Zapisy dokumentu będą również podstawą starań o pozyskiwanie środków zewnętrznych na finansowanie określonych przedsięwzięć.

V 9. METODYKA OPRACOWANIA STRATEGII

Dokument niniejszej gminnej strategii rozwiązywania problemów społecznych został przygotowany w oparciu nie tylko o analizę statystycznych danych zastanych, ale odwołano się w nim również do instrumentów partycypacji społecznej na zasadzie pomocniczości po to, aby włączać społeczność lokalną do kreowania konkretnych rozwiązań w zakresie lokalnej polityki społecznej. W związku z powyższym, aby sformułować cele strategiczne możliwie najlepiej dostosowane do oczekiwań społecznych oraz realnie zidentyfikowanych problemów, w ramach pracy nad niniejszą Strategią przeprowadzono badania ankietowe wśród reprezentantów różnych środowisk społeczności lokalnej (pełnoletnich mieszkańców, uczniów i sprzedawców napojów alkoholowych).

V 10. INTERESARIUSZE STRATEGII

Do grona interesariuszy niniejszej Strategii zaliczyć należy wszystkie strony, które mają bezpośredni lub pośredni wpływ na proces opracowania, wdrażania lub odbioru przyjętych w tym dokumencie działań strategicznych. Interesariuszami są pojedyncze jednostki, jak również podmioty instytucjonalne oraz podmioty trzeciego sektora.

Interesariuszy można także sklasyfikować w oparciu o stopień, w jakim cele niniejszej Strategii dotyczą ich sytuacji życiowej oraz stopień, w jakim byli oni zaangażowani w prace nad przygotowaniem Strategii.

W poniższej tabeli scharakteryzowano trzy grupy interesariuszy niniejszej gminnej strategii rozwiązywania problemów społecznych.

Tab. 29. Interesariusze Strategii

Grupa interesariuszy	Charakterystyka interesariuszy z perspektywy Strategii Rozwiązywania Problemów Społecznych	Stopień zaangażowania w opracowanie Strategii Rozwiązywania Problemów Społecznych
Interesariusze, do których kierowane są działania w ramach Strategii Rozwiązywania Problemów Społecznych	<p>Mieszkańcy Gminy Płoniawy-Bramura, w tym:</p> <ul style="list-style-type: none"> • osoby zainteresowane rozwiązywaniem problemów społecznych, • przedstawiciele osób obciążonych lub zagrożonych tymi problemami, • lokalni liderzy mający kontakt ze społecznością lokalną, • członkowie lokalnych organizacji pozarządowych ze względu na znajomość problemów i potrzeb społecznych. 	<ul style="list-style-type: none"> • prawo głosu w sprawie działań strategicznych, z których mają korzystać, • możliwość zgłaszania potrzeb beneficjentów działań strategicznych, • prawo uczestniczenia w dyskusji na każdym etapie tworzenia dokumentu strategicznego, • udział w konsultacjach Strategii, możliwość zgłaszania uwag i propozycji do Strategii Rozwiązywania Problemów Społecznych
Interesariusze mający wpływ na opracowanie i realizację Strategii Rozwiązywania Problemów Społecznych:	<ul style="list-style-type: none"> • Wójt, radni, • Instytucje polityki społecznej w tym Ośrodek Pomocy Społecznej, • Organizacje pozarządowe • Członkowie Komisji ds. Rozwiązywania Problemów Alkoholowych • Podmioty ekonomii społecznej, • Uczestnicy konsultacji społecznych • Podmioty dysponujące wiedzą ekspercką i znajomością tematu 	<ul style="list-style-type: none"> • Współpraca w zakresie dostarczania aktualnych danych statystycznych, • Współpraca w opracowaniu diagnozy, analizy SWOT, identyfikacji problemów społecznych itd., • Współudział w konstruowaniu, wyznaczaniu celów strategicznych i kierunków działań, • Współudział w partycypacji społecznej i konsultacjach Strategii
Interesariusze, których realizacja Strategii Rozwiązywania Problemów Społecznych dotyczy w sposób pośredni	<ul style="list-style-type: none"> • Jednostki zainteresowane podejmowanymi działaniami strategicznymi, ale bez bezpośredniego kontaktu z realizatorami. • Podmioty działające w imieniu społeczności lokalnej, mający wpływ na akceptację działalności realizatorów dążących do rozwiązywania zdiagnozowanych problemów społecznych. • Osoby, instytucje, podmioty gospodarcze i organizacje społeczne, na które w sposób pośredni oddziałują wdrażane działania strategiczne 	<ul style="list-style-type: none"> • Spełniają mniej znaczącą rolę w realizacji Strategii Rozwiązywania Problemów Społecznych, • Są zainteresowani wdrożeniem działań strategicznych i rozwiązywaniem problemów społecznych, ale nie muszą odnosić bezpośrednich korzyści z tytułu jej realizacji, • Identyfikują się z celami strategicznymi, • Śledzą i przekazują dalej dobre praktyki w zakresie rozwiązywania problemów społecznych w mieście, • Aktywnie uczestniczą w promowaniu zasad odpowiedzialności społecznej.

V 11. CZYNNIKI RYZYKA

Na zakończenie części programowej Strategii przedstawiono dwie grupy głównych czynników, które potencjalnie mogą wpłynąć na niepełne zrealizowanie celów Strategii lub udaremnić całkowicie ich wdrożenie.

Są to:

- czynniki finansowe: zmiana kryteriów dochodowych, zamrożenie środków finansowych, kryzys gospodarczy, brak wystarczających środków finansowych w budżecie gminy i OPS na realizację założonych działań, rosnąca inflacja,
- czynniki psychospołeczne: negatywne nastawienie podmiotowe adresatów Strategii, wyuczona bezradność, wypalenie zawodowe, niesatysfakcjonujące warunki pracy i płacy, brak lub niedostateczna umiejętność racjonalnego gospodarowania budżetem, zaburzona hierarchia potrzeb, następstwa psychospołeczne izolacji społecznej w czasie epidemii Covid-19 oraz niepewnej sytuacji międzynarodowej, niska świadomość społeczna problemów związanych z uzależnieniami, niska skuteczność leczenia odwykowego i programów dla osób stosujących przemoc domową,